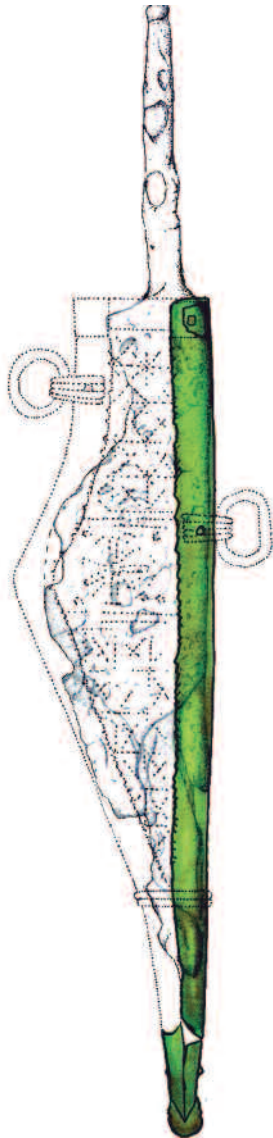


PEZA DO MES

febreiro

1999



COITELO "TIPO SIMANCAS" DE SANTOMÈ (OURENSE)

COITELO "TIPO SIMANCAS" DO CONXUNTO ARQUEOLÓXICO DE SANTOMÉ, OURENSE, NO QUE SE PODE DISTINGUIR O COITELO PROPIAMENTE E A VAÍÑA. CARACTERÍSTICO DA CULTURA MATERIAL TARDORROMANA DA MESETA, QUE ALCANZA O NW COMO UN ELEMENTO MÁIS DAS RELACIÓNS ENTRE ÁMBAS ÁREAS



fotografía



COITELO “TIPO SIMANCAS” DE SANTOMÉ (OURENSE).

O coitelo “*tipo Simancas*”, considerado durante moito tempo como un dos elementos máis emblemáticos das denominadas “**Necrópolis del Duero**”, consta de dúas partes: o coitelo propiamente e a vaíña

o coitelo

O coitelo é sempre de ferro, formando unha soa peza a folla e o espigón. Caracterízase por ter un lado curvo e afiado, habitualmente, como neste caso, cun escote na zona máis próxima ó mango, e o dorso recto, sen corte e máis grosso.

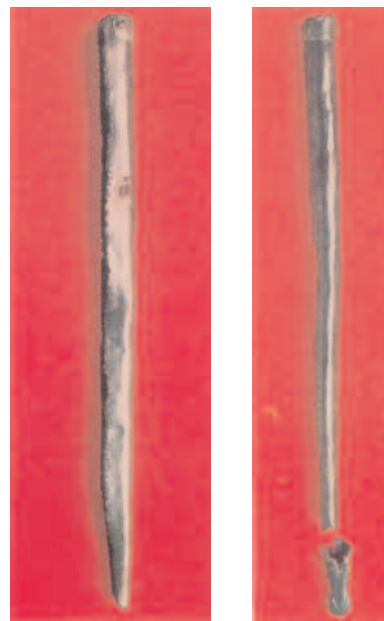
o mango

O mango ou empuñadura, que non se conserva, podía ser de bronce, ferro, óso ou madeira e iría suxeito á folla por medio do espigón.

A vaíña ten, basicamente, dúas partes: unha funda de coiro ou madeira e unha prancha de bronce dobrada sobre si mesma, que enmarca a vaíña a modo de armazón exterior. Na de Santomé, soamente se conserva a parte desta cantoneira correspondente ó lado recto do coitelo, decorada cunha especie de festonado na beira, no que debía se-la súa cara anterior. As dúas partes estaban unidas por un vástago en S con argolas, polas que pasaba unha cinta para suxeitar o cinto.

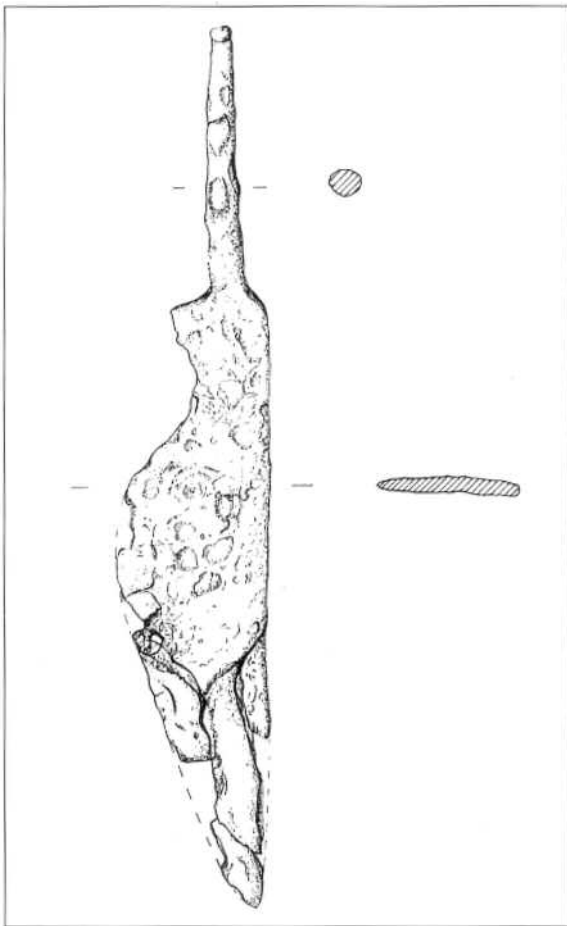
Levan, a modo de conreira, un remate inferior decorado, normalmente, cunha esfera. Este pode ser simple, como podemos ver aquí, pero vai unido ó corpo de vaíña por dúas molduras.

A cara anterior da vaíña soía levar unha prancha de bronce calada, na que se encontra unha boa mostra dos repertorios decorativos do momento, a base de temas xeométricos, estilizacións humanas ou motivos vexetais, que tamén atopamos nos mosaicos e noutras manifestacións artísticas.



CANTONERA DECORADA CON FESTONADO, CORRESPONDENTE O LADO RECTO DA VAÍÑA.

Pola disposición en que estes coitelos aparecen nos enterramentos sábese que se levaban colgados do cinto, na parte esquerda,



COITELO DE FERRO, NO QUE SE PODE DISTINGUIR O ESPIGÓN E A FOLLA.

co fío cara adiante, para ser facilmente usado coa man dereita, quedando o fío cara abaixo.

No tocante á orixe deste coitelo, suponse unha vinculación hispánica na decoración, co armamento de Miraveche-Montebornorio-Villanueva de Teba, pero non faltan as influencias romanas, co tipo de puñal de curto “pugio” e outras que se establecen cos tipos procedentes dos “laetes” centroeuropeos.

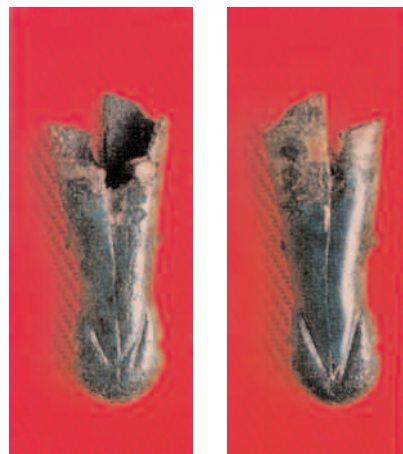
Todo isto, segundo algúns autores, suporía que ós elementos hispánicos se unirían influencias romanas e do limes renano, dando lugar a este tipo de coitelo.

A asociación deste instrumento cos broches do cinto, recipientes de bronce e outros materiais que sistematicamente aparecen nunha serie de tumbas da Meseta, unido á información das fontes clásicas sobre a administración militar da Península, levou a algúns autores a expor a posibilidade dun limes ou

fronteira na zona do Douro a modo de cinto defensivo, que serviría para illar os pobos insurrectos do norte da Hispania romanizada, pacificada a partir da liña das necrópoles do Douro. Esta teoría foise disipando a medida que se profundizou no coñecemento destes materiais e do contexto ó que se atopaban asociados.

Nun principio, soamente se coñecían os achados da Meseta e en relación coas necrópoles. Posteriormente, puidose comprobar que a área de dispersión é moito máis extensa e aparecen en xacementos diferentes, non só nos relacionados con fins funerarios e militares.

A presenza desta peza en Santomé, no ambiente dun poboado rural agrícola-gandeiro, non fai máis que confirmar as últimas teorías. Por unha parte, esténdese moito máis a zona de expansión, acadando o NW e, por outra, documéntase nun ambiente do mundo dos vivos e nun xacemento ó que non se lle supón ningunha funcionalidade militar.



REMATE INFERIOR DA VAIÑA A MODO DE CONTEIRA DO COITELO “TIPO SIMANCAS”.

Todo isto reforza a hipótese de que estes utensilios, que posiblemente na súa orixe tiveron unha finalidade relacionada co mundo do exército, pasaron ó mundo civil, converténdose en obxectos de uso cotián, con fins venatorios, e como tales serían empregados polos diferentes grupos sociais que pobooaron a Península na tardorromanidade.

foto detalle

HISTORIA DO MUSEO

No ano 1895, a Comisión Provincial de Monumentos Históricos e Artísticos de Ourense decidiu crear un Museo Arqueolóxico Provincial no que se puidesen conservar tódolos testemuños do pasado histórico da provincia e onde se puidesen reunir os dispersos tesouros que formaron parte do Museo de Pinturas, que a propia Comisión establecera en 1845 e que funcionou como tal ata 1852. O Museo abriu ó público ó ano seguinte, en 1896. En pouco tempo as coleccións creceron considerablemente e fíxose necesario un espazo máis amplo, dando lugar ós primeiros traslados, que por sucesivas desgracias non remataron ata o ano 1951. Neste ano adquiriuse a súa actual sede, o edificio que desde o século XII fora Palacio Episcopal.

O EDIFICIO

O edificio onde ten a súa sede o Museo Arqueolóxico Provincial de Ourense, adquirido para este fin en 1951, foi con anterioridade Palacio Episcopal. Edificado no primeiro tercio do século XII polo bispo don Diego II (1100-1132), conserva parte do seu núcleo orixinal. A construción deste núcleo prolongouse ata o episcopado de D. Lorenzo (1218-1248), ó que se lle foron engadindo elementos góticos (torre de Santa María), renacentistas (soportais do xardín) e barrocos (portada, patio dianteiro), conformando un monumento singular, que mereceu a declaración de monumento histórico-artístico por Decreto do 3 de xuño de 1931. Durante toda a Idade Media desempeñou un papel destacado na organización urbana.

HORARIO

Aberto de martes a sábado de 9:30h a 14:30h e 16:00h a 21:30h. Os domingos só de 9:30h a 14:30h.

PEZA DO MES:

EDITA: Museo Arqueolóxico. TEXTO: Xulio Rodríguez González. FOTOGRAFIA: Fernando del Rio.

MAQUETA: Araceli Gallego. DEPOSITO LEGAL: VG-40-1999



CONSELLERÍA DE CULTURA,
COMUNICACIÓN SOCIAL E TURISMO

Museo Arqueolóxico



XACOBEO'99
Galicia



Praza Maior, s/n. - Telf. 988 22 38 84 - Fax 988 22 37 01 - Apdo. Correos 145 - 32005 OURENSE

