

PEZA DO MES

marzo

1999



INMACULADA JUAN DE JUNI

TALLA DE EXCELENTE CALIDADE QUE SUXIRE NOS SEUS ROTUNDOS VOLUMES EVOCAÇÕES MIGUELANXELESCAS. CORRESPONDE Á ETAPA FINAL DE PRODUCCIÓN DO IMAXINEIRO CASTELÁN, QUE PERSONALIZA, XUNTO A BERRUGUETE, A PRINCIPAL CONTRIBUCIÓN ESPAÑOLA Á ESCULTURA DO RENACEMENTO.





INMACULADA JUAN DE JUNI

JUAN DE JUNI

Ca. 1577

Madeira policromada

127 x 50 x 37 cm

Antigo Convento de San Francisco de Ourense

Ingresada pola Comisión de Monumentos de

Ourense en 1942

Nº Inv. 285

Na segunda metade do século XVI a cidade de Ourense preséntase como o principal núcleo artístico de Galicia, erixíndose como o grande eixo da arte renacentista galega, centrado ó redor da súa Catedral. Ata aquí desprazaranse e instalarán os seus obradoiros un bo número de artistas formados en Castela que traen canda eles as novidasas formas de dicción que por entón imperan xa no campo da escultura, manifestadas nun sentimento vitalista e expresivo da imaxe. Estas vinculacións da arte galega coa

castelá -das que tamén hai claras testemuñas no campo da ourivería - manteranse frecuentes ó longo do tempo, mostrándose especialmente intensas co núcleo valisoletano, ben directamente ou ben a través de artistas leoneses.

Claro expoñente destas relacións é tamén a chegada a Ourense dalgunhas pezas de grande calidade e significación, como é o caso da Virxe da Esperanza da igrexa de Santiago de Allariz ou a presente Inmaculada, obras do escultor Juan de Juni, que supoñen a introducción en Galicia dun intenso influxo manierista.

Pero a irrupción da arte de Juni producírase xa con anterioridade á presenza das ditas obras debido á chegada de artistas do seu círculo, que dende mediados de século irradian ás formas junianas na nosa rexión. Ó denominado Mestre de Sobrado, formado no obradoiro leonés de Juni e vinculado a súa primeira etapa, caracterizada pola énfase expresiva e o vitalismo dramático, débese a inicial implantación da súa peculiar linguaxe en Galicia, onde permanece



DETALLE DAS ROUPAXES E DA XOIA.

activo entre 1545 e 1565. Por outra parte, Juan de Angés "o Mozo", autor con Diego de Solís do cadeirado de coro catedralicio, asumirá na súa produción valores dunha época máis tardía do mestre, tamizados polo acougo do espírito que supón o influxo de Gaspar Becerra e Esteban Jordán.



A NATURALIDADE DO ROSTRO, REFÓRZASE COA ENCARNACIÓN MATE

A Inmaculada, considerada como unha das xoias artísticas coas que conta o Museo ourensán é obra documentada de Juan de Juni, quen a cita nunha das cláusulas do seu testamento de 1577 como encargo de dona Inés Pérez de Belmonte con destino á cidade de Ourense. A imaxe, aparece anos máis tarde -1599- nun contrato que asina Francisco de Moure, como conservada na Sacristía do Convento de San Francisco, de onde pasaría a formar parte do Museo da Comisión de Monumentos, a raíz de verse este afectado pola desamortización.

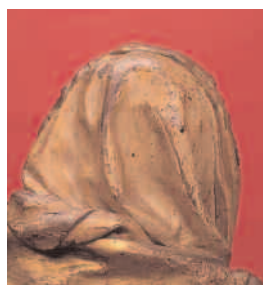
A imaxe obedece ao tipo iconográfico establecido por Juni na escultura da Purísima do retábulo de La Antigua de Valladolid e na da igrexa de El Salvador de Arévalo (Ávila). Os importantes deterioros que presenta, con abundantes fendas, desconchados e mutilacións, non impide, sen embargo, apreciar a súa beleza e a calidade da talla, que transmite esa naturalidade que o artista soubo imprimir sempre ás súas realizacións.

Representa á Virxe co libro aberto na man esquerda, faltándolle a destra, onde portaría o ramo de azucenas como símbolo da súa pureza.

A cabeza, de forma redondeada, asentada sobre potente colo, aparece ladeada, cos ollos entornados e espesos cabelos ondulados dispostos de modo que deixan ver a orella esquerda; por detrás cobre cunha touca anoada sobre o peito, onde loce unha xoia redonda das habituais en Juni.

As roupaxes, como elemento fundamental de expresión, envolven á figura, distribuíndose en grandes masas de quedos e avultados pregues que determinan esas formas redondeadas, correspondentes ao acougo expresivo do último período de produción do imaxineiro castelán. Non falta nesta talla o característico movemento helicoidal, centrípeto, moi manierista; a cabeza inclínase cara á esquerda mentres a perna dereita avanza profundamente en sentido contrario,

descansando sobre a media lúa e unha serpe de grosas espiras.



PARTE POSTERIOR DA TOUCA, ESGRAFIADA CON TALOS VEXETAIS DE FONDO RAIADO

A parte traseira da imaxe á penas está traballada, non restándolle, sen embargo, o valor de vulto redondo.

A excelente calidade da imaxe refórzase co dourado da policromía nas roupaxes e nos cabelos, e o tratamento das carnacións que, resultas en mate, contribúen a acadar a súa expresión final de acentuada naturalidade.



HISTORIA DO MUSEO

No ano 1895, a Comisión Provincial de Monumentos Históricos e Artísticos de Ourense decidiu crear un Museo Arqueolóxico Provincial no que se puidesen conservar tódolos testemuños do pasado histórico da provincia e onde se puidesen reunir os dispersos tesouros que formaron parte do Museo de Pinturas, que a propia Comisión establecera en 1845 e que funcionou como tal ata 1852. O Museo abriu ó público ó ano seguinte, en 1896. En pouco tempo as coleccións crearon considerablemente e fíxose necesario un espazo máis amplo, dando lugar ós primeiros traslados, que por sucesivas desgracias non remataron ata o ano 1951. Neste ano adquiriuse a súa actual sede, o edificio que desde o século XII fora Palacio Episcopal.

O EDIFICIO

O edificio onde ten a súa sede o Museo Arqueolóxico Provincial de Ourense, adquirido para este fin en 1951, foi con anterioridade Palacio Episcopal. Edificado no primeiro tercio do século XII polo bispo don Diego II (1100-1132), conserva parte do seu núcleo orixinal. A construción deste núcleo prolongouse ata o episcopado de D. Lorenzo (1218-1248), ó que se lle foron engadindo elementos góticos (torre de Santa María), renacentistas (soportais do xardín) e barrocos (portada, patio dianteiro), conformando un monumento singular, que mereceu a declaración de monumento histórico-artístico por Decreto do 3 de xuño de 1931. Durante toda a Idade Media desempeñou un papel destacado na organización urbana.

HORARIO

Aberto de martes a sábado de 9:30h a 14:30h e 16:00h a 21:30h. Os domingos só de 9:30h a 14:30h.

PEZA DO MES:

EDITA: Museo Arqueolóxico. TEXTO: Belén Lorenzo Rumbao. FOTOGRAFIA: Fernando del Río. MAQUETA: Araceli Gallego. DEPOSITO LEGAL: VG-40-1999

