

## PEZA DO MES

marzo

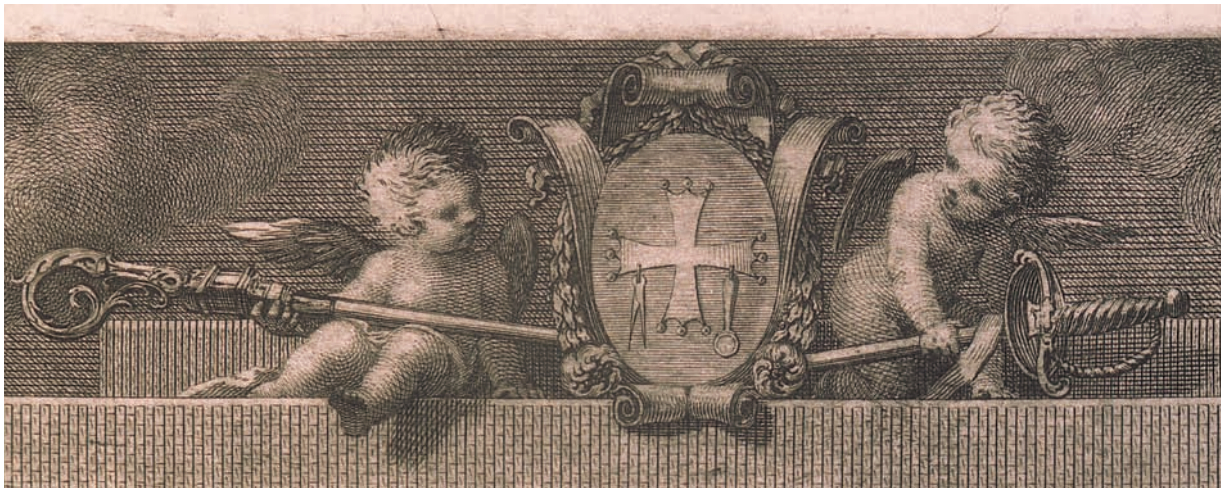
2002



### SAN ROSENDO BISPO

LÁMINA CALCOGRÁFICA QUE REPRESENTA Ó SANTO FUNDADOR DO MOSTEIRO DE CELANOVA NUNHA FERMOZA COMPOSICIÓN QUE RESPONDE ÁS DIRECTRICES NEOCLÁSICAS IMPOSTAS POLO GUSTO ILUSTRADO. ENCARGADA POLO ABADE DO PROPIO MOSTEIRO, AS SÚAS EXPENSAS, FOI GRAVADA EN MADRID EN 1799, SENDO AUTOR DO DEBUXO O APREZADO PINTOR GALEGO GREGORIO FERRO.





DETALLE CO ESCUDO DE SAN ROSENDO.

## SAN ROSENDO BISPO

Apeza que hoxe damos á difusión é unha lámina de cobre, de 515 x 325 mm, gravada en oco coa técnica do buril ou “talla doce”.

Mediante a súa estampación –normalmente en papel– a través dunha prensa manual chamada tórculo, acádase o resultado final que denominamos estampa. O seu fin último é a reprodución múltiple de imaxes co desexo de facer chegar a súa mensaxe ó maior número posible de persoas. O gravado preséntasenos, daquela, como un poderoso medio de comunicación.

Este gravado representa ó fundador do mosteiro de San Salvador de Celanova, San Rosendo, ocupando a parte central dun sinxelo retablo no que se impón a linguaxe neoclásica. Retratado como bispo, con báculo e mitra, aparece de pé xunto a unha mesa cun tinteiro e unha pluma; tras unha balaustrada divisase unha paisaxe na que se sitúa un monumental edificio relixioso identificable como o mosteiro de Celanova, en alusión explícita á súa fundación.

A ambos lados, tres a tres, dispóñense seis grandes medallóns colgantes de lazos, nos que se narran os principais episodios da súa vida: aparición dun anxo á súa nai, Santa Ilduara, anunciándolle que terá un fillo santo; un carro de bois transportando a pía do bautismo e o suceso milagroso dos anxos que a levan a San Miguel do Couto; consagración de San Rosendo como bispo; resurrección dos operarios castigados por falar mal do Santo; San Rosendo liberando a

Galicia dos normandos e Morte do Santo en Celanova.

Coroa o entablamento o escudo de San Rosendo, flanqueado por dous dinámicos anxos que portan un báculo e unha espada, atributos do Santo na súa dobre condición de bispo e abade mitrado e referencia da súa actuación militar contra a invasión normanda.

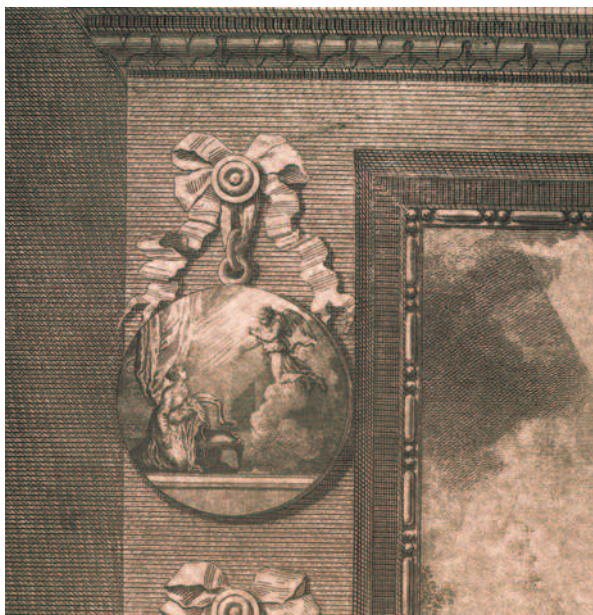
No pedestal figura a lenda: SAN ROSENDO OBISPO / *Fundador, Monge, Abad, y Patrono / del R<sup>l</sup>. Monasterio Benedictino de Celanova, / en donde se venera su santo Cuerpo. / Adev<sup>n</sup>. y expensas de F. M<sup>o</sup>. Cp<sup>o</sup>. A<sup>d</sup>.*

Na parte inferior da lámina inscríbense a data e os nomes dos autores: *Ferro del<sup>t</sup>. A<sup>o</sup>. 1799 —Moreno inc<sup>t</sup>.*

Trátase, sen dúbida, dun dos máis fermosos gravados que sobre advocacións galegas foron realizados en Madrid. Responde este feito a unha práctica habitual dende a segunda metade do século XVIII como era o encargo de láminas a artistas foráneos, normalmente vinculados ós círculos académicos madrileños nun momento no que a arte do gravado, fortemente impulsada dende a Academia de San Fernando, acadara especial preponderancia con gravadores como Manuel Salvador Carmona. A ese “bo gusto” ilustrado respondían os modelos estéticos de quen dende Galicia encargaba gravados, buscando unha calidade e un refinamento que non encontraban nos obradoiros propios.

Neste sentido, a produción dos talleres tipográficos galegos, asentados fundamentalmente en Santiago, e o labor dos gravadores locais - na maioría dos casos artesáns prateiros que complementaban o seu labor co do gravado-, quedaba





ESCENA DA APARICIÓN DUN ANXO A SANTA ILDUARA.



SUCESO MILAGROSO DO TRANSPORTE DA PÍA BAPTISMAL.

relegada a satisfacer a demanda de estampas destinadas a libros de contido relixioso ou outras de reducido tamaño dirixidas a despertar a devoción entre as clases populares, sendo a súa calidade xeralmente mediocre.

A lámina de San Rosendo, segundo se desprende da lenda que leva o pé, foi un encargo realizado polo abade de Celanova Frai Mauro Crespo, quen podemos supor interviría no programa iconográfico, encamiñado a ensalzar a figura do Santo fundador mostrando os exemplos paradigmáticos da súa vida.

Do debuxo da estampa é autor o pintor galego Gregorio Ferro Requeixo (1742-1812), artista formado na Real Academia de Belas Artes de San Fernando, onde chegaría a acadar o máximo cargo da Institución, ó ser nomeado en 1804 Director Xeral. Discípulo de Mengs en Madrid foi un dos máis fieles seguidores do seu estilo o que o levou a adquirir unha relevante posición de pintor na súa época, con importantes encargos desde distintas provincias de España e incluso de América. Entre a clientela coa que conta na súa terra natal destacan a catedral compostelá ou o mosteiro de Celanova, dende o que tamén lle encomendarían a realización dunha serie de óleos cos retratos da familia de San Rosendo, que se conservan hoxe en dito mosteiro.

Aínda que a súa dedicación fundamental foi a pintura, constitúe tamén un aspecto clave na súa traxectoria a realización de composicións

para ser gravadas. Entre elas destacan ademais das estampas soltas como a presente, as que leva a cabo para ilustracións de libros como *El Quijote* da Real Academia Española (1780) ou o poema *La Música* de Tomás de Iriarte (1779), mostras todas elas da súa profunda preparación académica acorde coas recetas neoclásicas, elegante no debuxo e minucioso nos detalles.

Se o autor do debuxo foi un dos destacados pintores do momento, tamén sería un dos máis notables gravadores de fins do século XVIII, Juan Moreno de Tejada, o encargado de abrir a lámina. Vinculado ó gravado académico da España da Ilustración e gravador de Cámara de Carlos IV, traduce nesta obra un delicado manexo do buril, acadando un perfecto tratamento dos matices de claroscuro mediante os que crea efectos de profundidade.

A peza ingresou no Museo en 1906 como doazón de don Manuel Díez Sanjurjo, vocal da Comisión Provincial de Monumentos.

Con motivo do Milenario de San Rosendo no ano 1977, o Grupo Marcelo Macías promoveu a edición de estampas limitada a 100 exemplares, partindo da lámina orixinal que se garda no Museo. A estampación fíxose no Taller Estudio de Grabado do coñecido gravador e pintor ourensán Enrique Ortiz Alonso.





## HISTORIA DO MUSEO

No ano 1895, a Comisión Provincial de Monumentos Históricos e Artísticos de Ourense decidiu crear un Museo Arqueolóxico Provincial no que se puidesen conservar tódolos testemuños do pasado histórico da provincia e onde se puidesen reunir os dispersos tesouros que formaron parte do Museo de Pinturas, que a propia Comisión establecera en 1845 e que funcionou como tal ata 1852. O Museo abriu ó público ó ano seguinte, en 1896. En pouco tempo as coleccións crearon considerablemente e fíxose necesario un espazo máis amplo, dando lugar ós primeiros traslados, que por sucesivas desgracias non remataron ata o ano 1951. Neste ano adquiriuse a súa actual sede, o edificio que desde o século XII fora Palacio Episcopal.

## O EDIFICIO

O edificio onde ten a súa sede o Museo Arqueolóxico Provincial de Ourense, adquirido para este fin en 1951, foi con anterioridade Palacio Episcopal. Edificado no primeiro tercio do século XII polo bispo don Diego II (1100-1132), conserva parte do seu núcleo orixinal. A construción deste núcleo prolongouse ata o episcopado de D. Lorenzo (1218-1248), ó que se lle foron engadindo elementos góticos (torre de Santa María), renacentistas (soportais do xardín) e barrocos (portada, patio dianteiro), conformando un monumento singular, que mereceu a declaración de monumento histórico-artístico por Decreto do 3 de xuño de 1931. Durante toda a Idade Media desempeñou un papel destacado na organización urbana.

## HORARIO DO MUSEO

Temporalmente permanecerá pechado, por obras de reforma e acondicionamento.

### PEZA DO MES:

EDITA: Museo Arqueolóxico. TEXTO: Belén Lorenzo Rumbao. FOTOGRAFIA: Fernando del Río.  
MAQUETA: Araceli Gallego. IMPRIME:A.G. Vicus, S.A.L. DEPÓSITO LEGAL: VG-188-2002



CONSELLERÍA DE CULTURA,  
COMUNICACIÓN SOCIAL E TURISMO

Museo Arqueolóxico



XACOBEO'99  
Galicia



Praza Maior, s/n. - Telf. 988 22 38 84 - Fax 988 22 37 01 - Apdo. Correos 145 - 32005 OURENSE

