

PEZA DO MES

decembro

2003



MOSAICO ROMANO DE PARADA DE OUTEIRO

MOSTRA REPRESENTATIVA DA *MUSIVARIA*, ARTE PLÁSTICO MOI
LIGADO A VIDA COTIÁ , QUE NOS PERMITE UN ACERCAMENTO Ó
PENSAMENTO DUN DETERMINADO TEMPO E LUGAR





VISTA XERAL DO MOSAICO «IN SITU»

MOSAICO ROMANO

O achado deste mosaico tivo lugar en 1950, con motivo das obras de ampliación e reforma da igrexa parroquial de Santa María de Parada de Outeiro. Non lonxe da igrexa, con anterioridade, este lugar deparou outros restos arqueolóxicos de interese, tal e como sinala López Cuevillas, consistentes nun número considerable de vasillas cerámicas, inseridas dúas a dúas formando un círculo. En 1976, tamén de forma casual descubriéronse dúas tumbas de cabalete, presentando unha delas como enxoval unha vasilla cerámica con decoración pintada de liñas paralelas na panza.

A tenor destes achados e da monumentalidade dos restos constructivos que apareceron asociados ó mosaico, segundo se pode apreciar nalgunha fotografía do momento, é de supor que aquí houbo no Baixo Imperio un importante núcleo poboacional. Non debemos de esquecer que polas súas proximidades descorre a vía XVIII do Itinerario de Antonino ó seu paso pola Limia.

O mosaico, de teselas de pouco mais de 1 cm. de lado de color branco, negro, gris, vermello, rosa e ocre, formaba o fondo dunha piscina de 2,40 m. de largo por 1,70 de ancho, do que só se conserva un pequeno fragmento de 1,01 X 1,25 correspondente a parte inferior dereita.

A decoración, a base de motivos mariños, peixes, moluscos e flores de auga o ourizos, organizase por medio de bandas horizontais mediante ondas mariñas. Estas simulan o movemento por medio de grupos de liñas cortas paralelas rematadas nun dobre apéndice. Os peixes dos dous frisos,

de notable naturalismo e considerable tamaño, nadan en sentido de dereita a esquerda, mentres que na terceira fiada fano no sentido contrario. A irregular colocación dos moluscos e flores de auga, rompendo a rixida alternancia, contribúe a aumentar a sensación de movemento. Mentres que o fondo mariño carece de vida animada, representándose só a corrente mariña.

O realismo da representación permite a identificación dalgunhas especies, como o sargo e a robaliza, que corresponden, de esquerda a dereita, ó primeiro e segundo dos peixes do friso superior; ou o primeiro da segunda franxa e central da terceira, que se poden asimilar a un fondón ou faneca. O maior protagonismo da composición mariña correspóndelle o golfiño que ocupa o centro do mosaico, mamífero cetáceo moi recorrente na musivaria romana, con raíces nas representacións mais antigas na arte clásica. O modelo que aquí se reproduce de cabeza avultada e cola curvada cara arriba é característica do Baixo Imperio. Outro dos peixes identificados, que corresponde o único fragmento conservado do mosaico é un prago da especie *pagrus pagrus*, que tamén aparece noutro mosaico con representación de peixes do Museo Arqueolóxico de Tarragona.

A forma de representar a auga, con curtos trazos graduados repartidos pola superficie, e o seu movemento mediante grupos de tres ou catro liñas decrecentes rematadas en dobre apéndice, é característica da musivaria do NW peninsular que ten a súa orixe no Norte de África. No mosaico de *Venus no Baño* do Museo do Bardo, o movemento da auga producido pola



DETALLE DA REPRESENTACIÓN DA AUGA EN MOVIMENTO NOS MOSAICOS ROMANOS DO NOROESTE PENINSULAR

O arquitecto romano Vitruvio, na súa obra *De architectura*, ilustra a forma de realizar un mosaico. Segundo este autor no fondo atopase o *statumen*, que constitúe o fundamento do pavimento. A continuación o *rudus*, formado por pequenas pedras, coios, area e pequenos obxectos. A seguinte capa o *nucleus*, constitúe o soporte inmediato sobre o que se colocaban as teselas.

No proceso de confección dun mosaico interveñen diversos artesáns que en función do traballo que realizan reciben diferentes denominacións e salarios, tal e como recolle o coñecido edicto do emperador Diocleciano recordando os salarios de pintores e artistas da súa época. O menos cualificado dos obreiros, o *tessellarius*, encargado de cortar as teselas e preparar o fondo, cobraba ó día 50 denarios, fronte ó *musivarius* que percibía 60 por realizar un labor mais especializada consistente na colocación de teselas. Estes salarios corresponde a media dos traballadores da construción, afastados do que cobraría un pintor *figuralos* con 150 denarios.



BAIXO RELEVO DUNHA TUMBA NO QUE SE REPRESENTA O TALLER DUN MOSAISTA

Por outra parte, a partir das inscricións que aparecen en algúns mosaicos, podemos coñecer outras categorías profesionais dedicadas a arte do mosaico. Os *structores pavimentare*, eran os encargados de colocar as primeiras capas o leito, *statumen* e *rudus*. Usábase o termo xenérico de *pavimentarius*, para designar os colocadores de pavimentos. O *scutularius*, dedicábase a poñer os chans de *signinum* ou de *tessellatum* con incrustacións de anacos de mármore. O *vermiculator* realizaba o traballo mais especializado, os *emblemata* con teselas de pequenas dimensións. Non debemos esquecer neste proceso o papel xogado polos *pictores* como creadores sobre cartos e cadernos das obras a realizar en *tessellatum*.

Estes profesionais formaban equipas que se desprazaban de forma itinerante dun lugar a outro para realizar o seu traballo, posto que tratábase dunha execución *in loco*, non sendo a obra a que se desprazaba do obradoiro como pasa cos escultores, senón os seus autores

circulación dos peixes reproducíase por grupos de segmentos en número de tres ou catro, mentres a auga representase por liñas en zigzag. No *emblemata do Triunfo de Neptuno* do cemiterio militar americano Amilcar, o movemento da auga producido polos cabalos mariños represéntase por grupos de liñas cortas e unha vertical en perpendicular; procedemento que marca un paso intermedio ó dobre apéndice que encontramos no NW. Esta característica, xunto con outros elementos como a ameixa *ciprea* e as flores de auga, leva a identificación dun obradoiro que traballou nunha ampla área de Galicia (mosaicos de Batitales, Panxón, A Cigarrosa), Bragas, Algarve, Mérida, León e Palencia

A aparición de ambientes mariños na musivaria romana ten a súa orixe nas “mariñas” helenísticas, traducidas pola musivaria tardo-helenística nos *emblemata*, pero non alcanzará o seu desenvolvemento en mosaicos independentes ata o século II d. C. Será na África Proconsular de finais do II e III d. C. cando alcance o seu maior apoxeo, debido a instalación neste lugar de primitivos emigrantes procedentes dalgún lugar do Mediterráneo.

En Hispania os mosaicos desta temática mais antigos atópanse en Elche e Calpe, sendo bos exemplares a *Thiasos* da Alcazaba Mérida do s. III d. C., a fonte dos tritóns de Itálica, o “mosaico dos peixes” na Casa da Condessa de Lebrija, e os de Ampurias, Uxama e Pineda entre outros.

A representación da peixes na musivaria romana responde a dúas tendencias diferentes. Unha na que os peixes aparecen en ambientes, ben formando séquito con nereidas ou seres fantásticos como na *Thiasos* de Córdoba onde se representa ó xigantesco *ketos*, e con divindades como no de Batitales co mascarón de Océano. Noutra variante os peixes aparecen como meros elementos decorativos, descontextualizados do seu hábitat.

HISTORIA DO MUSEO

No ano 1895, a Comisión Provincial de Monumentos Históricos e Artísticos de Ourense decidiu crear un Museo Arqueolóxico Provincial no que se puidesen conservar tódolos testemuños do pasado histórico da provincia e onde se puidesen reunir os dispersos tesouros que formaron parte do Museo de Pinturas, que a propia Comisión establecera en 1845 e que funcionou como tal ata 1852. O Museo abriu ó público ó ano seguinte, en 1896. En pouco tempo as coleccións crearon considerablemente e fíxose necesario un espazo máis amplo, dando lugar ós primeiros traslados, que por sucesivas desgracias non remataron ata o ano 1951. Neste ano adquiriuse a súa actual sede, o edificio que desde o século XII fora Palacio Episcopal.

O EDIFICIO

O edificio onde ten a súa sede o Museo Arqueolóxico Provincial de Ourense, adquirido para este fin en 1951, foi con anterioridade Palacio Episcopal. Edificado no primeiro tercio do século XII polo bispo don Diego II (1100-1132), conserva parte do seu núcleo orixinal. A construción deste núcleo prolongouse ata o episcopado de D. Lorenzo (1218-1248), ó que se lle foron engadindo elementos góticos (torre de Santa María), renacentistas (soportais do xardín) e barrocos (portada, patio dianteiro), conformando un monumento singular, que mereceu a declaración de monumento histórico-artístico por Decreto do 3 de xuño de 1931. Durante toda a Idade Media desempeñou un papel destacado na organización urbana.

HORARIO DO MUSEO

Temporalmente permanecerá pechado, por obras de reforma e acondicionamento.

Visite a nosa páxina.

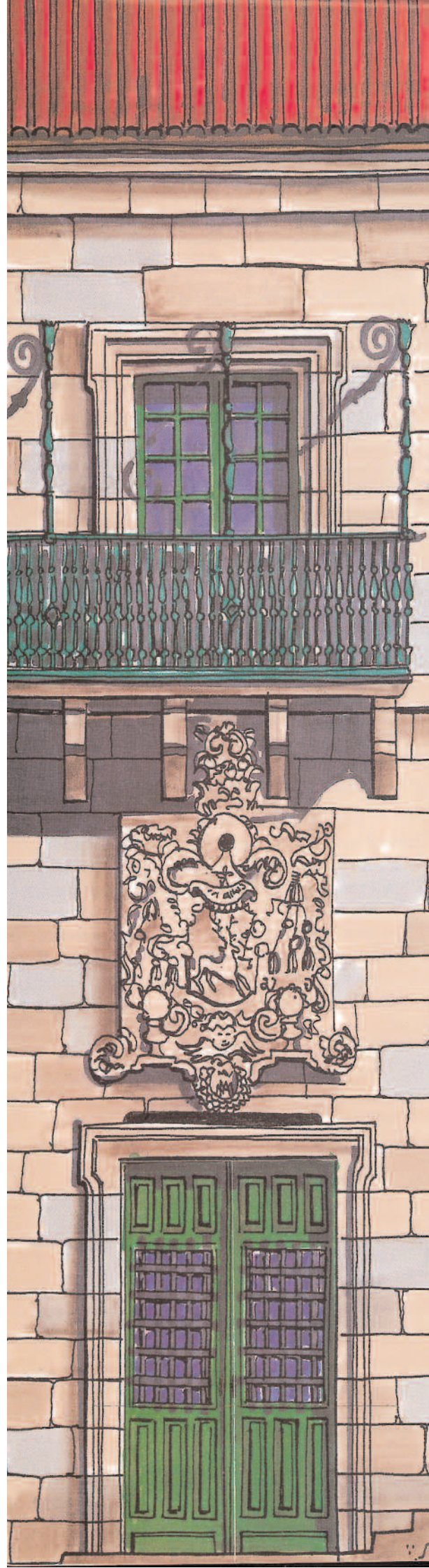
<http://www.xunta.es/conselle/cultura/mapo>

PEZA DO MES:

EDITA: Museo Arqueolóxico. TEXTO: Xulio Rodríguez González. FOTOGRAFÍA: Fernando del Río.

MAQUETA: Araceli Gallego. IMPRIME:A.G. Vicus, S.A.L.

ISSN: 1579-9956 DEPÓSITO LEGAL: VG-1248-2003





UN EJEMPLO DE CONSERVACIÓN DUN MOSAICO: A PISCINA DE PARADA DE OUTEIRO.

X. Luis Méndez Fernández
restaurador de material arqueolóxico

O descubrimento, arredor de 1950, dun mosaico romano no adro da igrexa parroquial de Santa María de Parada de Outeiro non pasaría de ser outro achado, de tantos que aconteceron ó longo da historia, de non seren pola chegada, ata os nosos días, dun anaco do mesmo, depositado no Museo Arqueolóxico Provincial de Ourense.

O que converte en excepcional a peza obxecto de estudo é o sistema de arrinque empregado para a extracción do mosaico, que permite coñecer de primeira man o método de elaboración deste tipo de pavimentos, e posibilitou a conservación do fragmento no estado en que se atopa na actualidade.



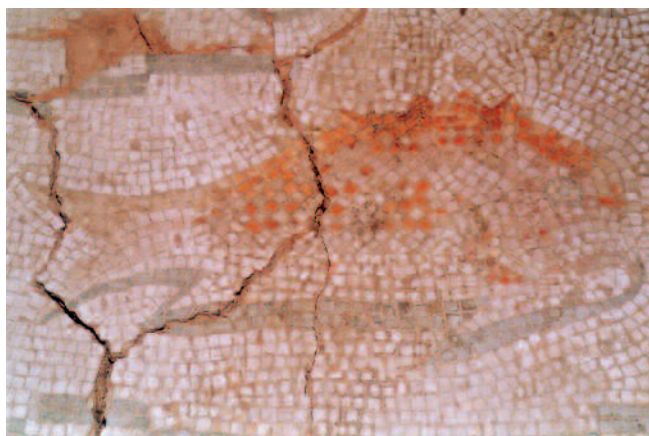
CAPAS CONSTITUTIVAS DO MOSAICO

A literatura da época fala das malas condicións en que se conservou o conxunto, dende a aparición ata o seu traslado ó Museo, onde chegou aproximadamente unha cuarta parte da piscina orixinal. Indícase que a alteración proveu da nula protección que se lle ofreceu ó mosaico unha vez desenterrado; e, aínda que non se menciona, da mesma “escavación” en si, executada por non profesionais. Igualmente, cítase coma unha das causas de degradación o inadecuado sistema de arrinque que se levou a cabo; pola contra, hoxe en día consideramos un auténtico luxo poder contar con este fragmento, exemplo magnífico do sistema que se empregaba no mundo tardorromano (principios do s. IV d. de C.) para construír os mosaicos, mantenza dunha técnica e sistema decorativo moi anterior.

Fronte ó sistema máis común para extraer este tipo de obras, consistente en dividir en seccións o conxunto e levantar unicamente o estrato de teselas, ou algunhas veces cunha pequena capa da argamasa de asentamento, nesta ocasión alzouse a totalidade da estrutura que constituía o mosaico, xeito no que podemos contemplalo na actualidade. Malia amosar unha serie de fendas que o percorren e dividen en nove anacos de diversos tamaños, a consistencia dos diferentes niveis construtivos favoreceu a conservación do fondo da piscina, sufrindo tan só un desgaste superficial.

A estrutura constitutiva do mosaico resposta basicamente ós criterios clásicos de execución deste tipo de obras, confirmada pola analítica realizada sobre os elementos das diferentes capas (difracción de po e espectrometría de fluorescencia):

- *Statumen*, constituída por pedras graníticas, informes e con arestas vivas, mesturadas con materiais arxilosos (*tegulla* e ladrillo); estrutura moi consistente que servía de preparación e nivelación do solo para asentar as sucesivas fases de morteiros.
- *Rudus*, morteiro de tres partes de area (de orixe granítica) e unha de cal (carbonato cálcico, CO_3Ca), mesturado con anacos de pedras (granitos, xistos, gneis), materiais arxilosos (anacos de *tegulla*, ladrillo e cerámica), escoura metálica, madeira carbonizada, palla... de 10 a 19 cm. de grosor.
- *Nucleus*, nivel realizado con tres medidas de ladrillo moído e unha de cal, cun ancho de 2'5 a 5 cm.
- Argamasa de asentamento, constituída por cal e area nunha proporción de 1/1, de 0'4 a 1'2 cm. de gordura, e sobre a que se embutían as teselas.
- Teselas, ou pedras recortadas en segmentos de diferentes forma (cadrados, rectángulos, círculos, triángulos ...) e tamaño (entre 3 e 15 mm. de lado), para se adaptar ós diferentes motivos decorativos. Os materiais que as constitúen son calcaria (mármore de cores branca, rosa e negra) e arxila (ocre, vermella e esta última cun engobe gris).

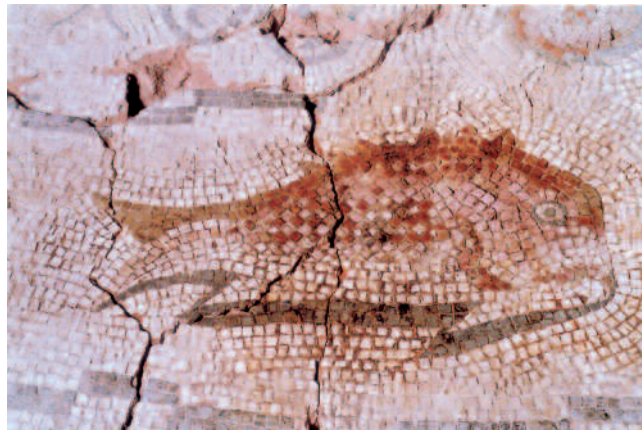


ASPECTO QUE AMOSABA A ÁREA DO PRAGO ANTES DA INTERVENCIÓN

A colocación das teselas realizábase segundo a técnica do *opus musivum*; isto consiste en distribuír as pezas constituíndo liñas serpeantes (*opus vermiculatum*) adaptadas ás formas e detalles dos motivos decorativos e dos fondos, proporcionando deste xeito a ilusión de movemento e relevo.

Fronte ó magnífico grado de conservación das diferentes capas de argamasa, o nivel de superficie amosa áreas en óptimo estado fronte a outras cunha gran degradación, provocada xa pola utilización que se fixo coma piscina na época, o seu posterior abandono, o enterramento durante centos de anos; e os contemporáneos descubrimento, exposición ás axentes atmosféricas, extracción, novo abandono e traslado ó museo. Esta historia provocou a perda de teselas e engobe; a carbonatación da calcaria superficial; o desgaste das calcarias e arxilas, coa conseguinte exfoliación, fragmentación e separación respecto á capa de asentamento; a elevada presenza de fungos e algas, que debilitan e manchan os carbonatos e calcitas constitutivos de argamasas e pedras. Por outra banda, a sucidade, po e restos orgánicos (arañeiras, follas ...) depositados nos últimos anos xuntouse á acumulación de terras e raíces durante o período de enterramento, ocultando parcialmente os motivos decorativos e a capa de asentamento.

A restauración do pavimento formulouse dende a perspectiva dun máximo respecto á historia do ben, en lugar de facelo coma unha recuperación estética: predominando o seu valor didáctico, exemplo da técnica de construción dos mosaicos, a proposta de intervención primou o criterio arqueolóxico, xa que a súa comprensión por parte do espectador é total gracias á conservación, en determinadas zonas, do aspecto practicamente orixinal, exceptuando a inevitable pátina. Daquela, rexeitouse calquera reintegración matérica ou cromática para igualar a super-

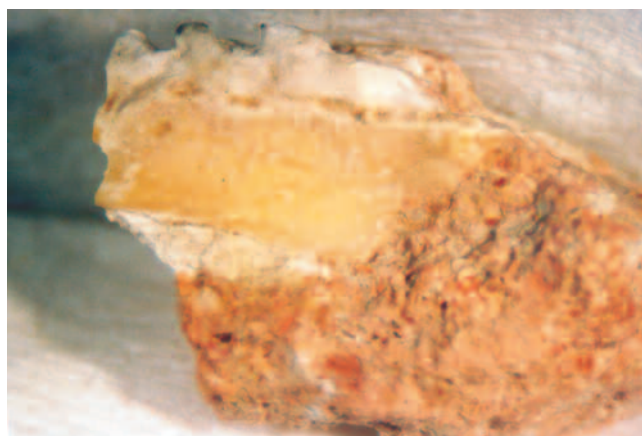


ASPECTO QUE AMOSABA A ÁREA DO PRAGO LOGO DA INTERVENCIÓN

ficie de rematado, limitándose ás mínimas operacións necesarias para o mantemento da obra.

Deste xeito, realizouse en primeiro lugar unha limpeza mecánica, en seco, da sucidade superficial, incluíndo a eliminación da terra que reenchía o *intertesellatum*. Aplicouse logo unha limpeza mecánica en húmido sobre a superficie das teselas, co obxecto de retirar diversas manchas (barro, escaiola, pintura, plastilina, cera ...), para proseguir coa aplicación de argamasa naqueles puntos que presentaban fendas ou risco de desprendemento dalgunha das capas constitutivas.

Por último, procedeuse a encaixar os diferentes anacos mediante a introdución de espigas, en fibra de carbono ou aceiro, para darlle unha unidade ó conxunto que impida futuros desprazamentos dos fragmentos.



MACROGRAFÍA DE TESELA BRANCA DEGRADADA SOBRE CAPA DE ASENTAMENTO E NUCLEUS

Todas estas fases quedaron debidamente documentadas por medio de debuxos, fotografías e o correspondente informe técnico.