

PEZA DO MES

maio

2006



ESPADA DE MOURUÁS



ESPADA DE MOURUÁS

Espada pistiliforme

Nº Inv. 3.942

As primeiras noticias sobre esta espada proporciánolas Ferro Couselo en 1971 nas páxinas do número I do *Boletín Auriense*, onde dá conta das circunstancias do seu achado. Relata que se produciu de forma casual en 1968, ao ser lanzada esta pola explosión dun barreno, cando se facía extracción de pedra nunha canteira inmediata ao lugar de Mouruás, pertencente ao concello ourensán de San Xoán de Río. Pola documentación que se conserva no Museo sabemos que, en realidade, o achado tivo lugar no mes de novembro de 1967 e que a canteira estaba na paraxe denominada “Pena dos Castros”.

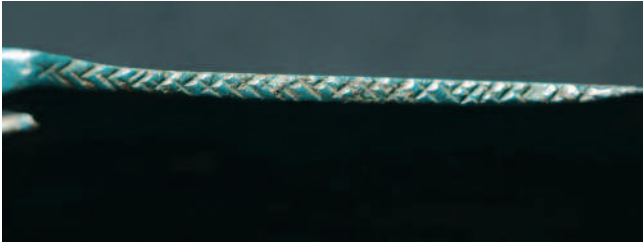
A espada, realizada en bronce, pesa 820 g e ten unhas dimensións de 68,5 cm de longo por 4,5 de ancho máximo na folla e 5,7 cm na garda. Encóntrase partida en dous fragmentos e consta dunha longa folla de dobre gume e unha empuñadura calada tripartita. A folla, de sección lenticular e cuxa máxima anchura dáse preto da punta, presenta unha suave nervadura ou crista axial de reforzo, máis acusada no extremo proximal, e conserva partes co fío biselado. Na zona de unión coa empuñadura conserva nun dos cantos un delicado motivo de espíga como elemento decorativo. A empuñadura, á que se fixarían en orixe unhas cachas de óso ou madeira mediante cravos, estaría composta por garda, fuso e pomo. O fuso é rectangular, con rebordes laterais e tres orificios dispostos lonxitudinalmente –probablemente tería algún máis como parece indicar a zona de rotura na lingüeta que fixo desaparecer tamén o pomo–; a garda, de contorno en V pechado, ten tamén rebordes e tres orificios para remaches en cada lado.

Este tipo de arma supón unha importante innovación tecnolóxica na época, ao ser fundida en molde bivalvo e nunha mesma peza folla e empuñadura. Posteriormente a folla traballárase por forxa e os orificios mediante perforación.

En base aos dous elementos que conforman as espadas –folla e empuñadura–, os investigadores establecen diversas e complexas clasificacións tipolóxicas que axudan a precisar a súa secuencia cronolóxica, aínda que non sempre resulte clara a súa evolución.

Así, a espada de Mouruás, considérase tipoloxicamente unha produción do Bronce Final II e inscríbese no grupo coñecido coa denominación de “espadas pistiliformes”, que engloba aqueles exemplares con folla de forma lanceolada, semellante ao pistilo dunha flor. As súas peculiaridades morfolóxicas e concretamente o aspecto plano da folla debido ao escaso desenvolvemento da nervadura, vense como riscos indicativos de arcaísmo dentro do modelo e, polo tanto, a súa datación situaríase entre os anos 1100 – 900 a.C, xa que, entre outros aspectos, unha maior definición da crista axial, acompañada en moitos casos de incisións lonxitudinais, considéranse mostras de modernidade que van estar presentes nas derradeiras fabricaciónas pistiliformes.

Estas consideracións levan a Gonzalo Meijide, no seu estudo sobre as espadas do Bronce Final na península ibérica, a integrala no grupo das primeiras espadas pistiliformes atlánticas, cuxa orixe estaría no denominado tipo *Hemigkofen*. É esta unha das variedades de espada pistiliforme da Idade do Bronce Centroeuropea, ben documentada no val do Rin, que se considera como base de toda a produción atlántica das armas pistiliformes con empuñadura tripartita.



DETALLE DO MOTIVO DECORATIVO

Este novo tipo de armamento, que supón unha clara ruptura coa tradición existente, parece ter sido invención das xentes da chamada Cultura dos *Campos de Urnas*. A expansión destes dinámicos pobos da área occidental de centroeuropa por todo o continente traducirase nun importante tráfico de xentes, ideas e mercancías. Neste contexto, os produtos metálicos propios desa cultura chegarían a ser importados dende territorios alleos a súa zona de expansión, caso das costas occidentais francesas. Aquí servirían de modelo aos obradoiros locais, onde ademais de reproduciren prototipos foráneos, crearían novos tipos que se difundirían polo amplo espazo das rexións europeas integradas no denominado *Bronce Atlántico*. Deste xeito, moitos dos artefactos achados en Galicia ou noutros puntos da Península son practicamente iguais a outros aparecidos en Bretaña, no S.E de Inglaterra ou a propia Irlanda, o que dá idea do dinamismo e a importancia que a partir deste momento adquiren os intercambios comerciais. Todo isto sen negarmos a orixinalidade dos diversos focos metalúrxicos locais, sobre todo naquelas rexións favorecidas por unha relativa riqueza mineira, como se supón no territorio galaico.

Un bo número de achados de espadas a partir do Bronce Medio e, sobre todo, no Bronce Final provén do medio acuático, sendo especialmente numerosas as localizadas a través de dragados fluviais, case sempre en puntos de vao ou cruzamento dos ríos. En gran parte dos ríos que verten ao Atlántico producíronse achados deste tipo, e no caso de Galicia estes concéntranse na foz do Ulla e no eixe Miño–Sil. O feito de apareceren nestas localizacións chamou poderosamente a atención dos investigadores, e sobre el xerouse numerosa bibliografía que trata de explicar o seu porqué.

Das diversas hipóteses interpretativas – perdas accidentais, cargamentos de barcos afundidos, etc.- a que goza de maior aceptación é aquela que explica o feito como un acto de deposición intencionada, reflexo de fenómenos rituais vinculados con prácticas culturais – ofrendas votivas de carácter guerreiro dedicadas as divindades das augas– , cun sentido funerario en moitos dos casos. Este argumento axudaría a explicar a ausencia de necrópoles no rexistro arqueolóxico do Bronce

Final na Europa Atlántica, ao entenderse como ritual funerario alternativo ao enterramento formal. Tamén se explica coma un acto mediante o cal se marca o control sobre un determinado territorio ou sobre un punto de paso de valor estratéxico. Neste sentido, a espada reúne todas as condicións para ser valorada coma obxecto ritual. É unha arma considerada ao longo do tempo como elemento de prestixio, cun innegable valor como símbolo de xustiza, nobreza e autoridade. A profesora Ruiz–Gálvez lémbra-nos o simbolismo que esta arma adquire no mundo cabaleiresco da Idade Media, sagas e lendas ligadas á presenza dunha espada de calidades máxicas –a Excalibur do Rei Arturo, ou a Durindana de Roldán-, precisamente naqueles países onde tamén é notoria a existencia de achados de espadas prehistóricas.

En canto ao porqué dos contextos acuáticos, é ben coñecido o especial significado que moitos ríos e lagos tiñan para distintas culturas, non só como lugares importantes polos seus aportes benéficos (fertilidade dos campos, propiedades salutíferas das augas...), senón tamén como espazos sagrados, habitados polos deuses.

As circunstancias do achado da espada de Mouruás fan pensar que debeu ser acochada de xeito intencionado nunha fenda da rocha, posiblemente tamén cunha finalidade funeraria e, ao mesmo tempo, de control dun punto de paso estratéxico, segundo interpretación de Ruiz–Gálvez. A súa ocultación respondería, pois, a mesma intención que a súa deposición nas augas: é un acto público de sucesión/competición polo poder, mediante a amortización dun obxecto de valor social, dun símbolo de rango que distinguiría a preeminencia dos xerarcas locais, en sociedades onde a natureza do poder non está institucionalizada. Do mesmo modo que o xesto do Rei Arturo, extraendo a espada da rocha na que estaba fincada, é un acto público de lexitimación do seu ascenso ao oficio rexio.



O XARDÍN E O EDIFICIO ANTES DA REFORMA DE 1960



PATIO DIANTEIRO TRALA REFORMA DE 1960



FACHADA DO EDIFICIO Á PRAZA MAIOR

HISTORIA DO MUSEO

No ano 1895, a Comisión Provincial de Monumentos Históricos e Artísticos de Ourense decidiu crear un Museo Arqueolóxico Provincial no que se puidesen conservar tódolas testemuñas do pasado histórico da provincia e onde se puidesen reunir os dispersos tesouros que formaron parte do Museo de Pinturas, que a propia Comisión establecera en 1845 e que funcionou como tal ata 1852. O Museo abriu ao público o ano seguinte, en 1896. En pouco tempo as coleccións creceron considerablemente e fíxose necesario un espazo máis amplo, dando lugar aos primeiros traslados, que por sucesivas desgrazas non remataron ata o ano 1951. Neste ano adquiriuse a súa actual sede, o edificio que desde o século XII fora Palacio Episcopal.

O EDIFICIO

O edificio onde ten a súa sede o Museo Arqueolóxico Provincial de Ourense, adquirido para este fin en 1951, foi con anterioridade Palacio Episcopal. Edificado no primeiro tercio do século XII polo bispo don Diego II (1100-1132), conserva parte do seu núcleo orixinal. A construción deste núcleo prolongouse ata o episcopado de D. Lorenzo (1218-1248), ao que se lle foron engadindo elementos góticos (torre de Santa María), renacentistas (soportais do xardín) e barrocos (portada, patio dianteiro), conformando un monumento singular, que mereceu a declaración de monumento histórico-artístico por Decreto do 3 de xuño de 1931. Durante toda a Idade Media desempeñou un papel destacado na organización urbana.

HORARIO DO MUSEO

Exposición ao público temporalmente pechada, por obras de reforma e acondicionamento.

Ubicación provisional dos servizos en rúa Xilgaros s/n.
32002- Ourense

Visite a nosa páxina.

<http://www.xunta.es/conselle/cultura/patrimonio/museos/mapour>

PEZA DO MES:

EDITA: Museo Arqueolóxico.

TEXTO: Belén Lorenzo Rumbao

FOTOGRAFÍA: Fernando del Río.

MAQUETA: Araceli Gallego. IMPRIME: A.G. Vicus, S.A.L.

ISSN: 1579-9956

Depósito Legal: VG-97-2004

Museo Arqueolóxico 



XUNTA DE GALICIA
CONSELLERÍA DE CULTURA
E DEPORTE