

## PEZA DO MES

maio

2007



**INSTRUMENTAL CIRÚRXICO**



DETALLE

## INSTRUMENTAL CIRÚRXICO

Entre o abundante e variado material que leva deparado o Conxunto Arqueolóxico-Natural de Santomé, de enorme interese para a reconstrución histórica do mundo galaicorromano, atópase un pequeno utensilio metálico, que non dubidamos en incluílo na categoría de instrumental médico-cirúrxico de época romana.

Trátase dunha varíña ou arame de sección circular rematada nun dos extremos, despois dunha dobrez intencionada e dunha dobre moldura, nun corpo de forma piramidal alongada de sección cadrada, con dúas pequenas liñas incisivas paralelas en cada unha das súas caras. En dirección o extremo oposto, que está incompleto, a sección vaíse estreitando, ata rematar, posiblemente, nun elemento apuntado en forma de gancho.

A peza está realizada en bronce fundido e todo parece indicar que en orixe estivera recuberta de prata, como delata a presenza de restos deste metal na área da moldura. Este tipo de instrumental foi realizado, maioritariamente, en bronce, aínda que tamén se coñecen, en menor medida, en ferro e chumbo. En pedra, foron fabricados os selos de oculistas e as laxiñas para preparación de medicamentos e incluso para afiar instrumentos; o ouro e prata utilizáronse para elaboración de pequenos ciceis e para recubrir algún instrumental, como o caso que nos ocupa. Os osos e o chumbo eran habituais para maos de morteiros, culleres e estiletos.

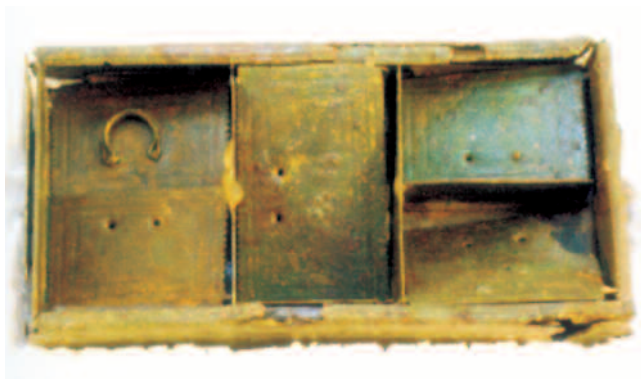
Os instrumentos médico-cirúrxicos de época romana son coñecidos tanto polas descrições e debuxos que nos deixaron nas súas obras os autores clásicos, como polas descubertas arqueolóxicas en diferentes xacementos do imperio romano. A notoria variedade do instrumental pon de manifesto a precisión que, nestes momentos, chegou a acadar o campo da menciña, dándose a circunstancia de que un determinado tipo e número de pezas mantiveron as súas características formais e funcionais ata actualidade, circunstancia que a miúdo dificulta a súa datación, de non estar documentados nun contexto arqueolóxico definido. Por outra banda o feito de que pequenos instrumentos proporcionaban solucións diversas ante determinado número de situacións da vida cotiá, obstaculiza a definición dun uso exclusivo a certos elementos que polas súas características formais están dotados de dous extremos funcionais, do mesmo xeito que algunhas ferramentas sinxelas de uso xeral, podían incorporarse de forma habitual a pequenas intervencións cirúrxicas.

Estas circunstancias fan que non resulte fácil determinar a funcionalidade desta peza, co agravante de que descoñecemos practicamente útiles de características semellantes nas coleccións do resto do imperio. Sen embargo, tendo en conta as súas características formais, parece doado supoñer que puidera estar relacionada co instrumental de uso odontolóxico, pouco coñecido en relación con outras especialidades, a pesar de que os romanos foron destros odontólogos. Deste xeito un dos extremos serviría para limpar o dente cariado e extraer a parte afectada; co outro, en forma de cicel, eliminaríanse os restos do dente roto na extracción e incluso poderíanse preparar pomadas para a zona afectada.

O instrumental máis coñecido, de uso exclusivo odontolóxico, é a *dentharpaga*, especie de pinza ou tenaces cos extremos encurvados, que se usaba para extracción dental, e o *dentiscalpium*, formado por un arame de sección circular que se vai estreitando a medida que se acerca ós extremos, rematando nun deles en forma apuntada e ángulo recto, e o oposto a modo de azúelo, rematando na punta cunha estrutura en forma de parafuso.

Desde o comezo da civilización, as persoas preocupáronse pola limpeza e coidado da súa dentadura, levando a cabo diferentes accións tanto para diminuír e eliminar os danos das enfermidades, como para modificar a estrutura dentaria.

Os pobos primitivos xa actuaban sobre as pezas dentarias, provocando avulsións cun carácter posiblemente ritual. Os exipcios coñecían as próteses dentarias. Os dentes unidos con ouro (*auro dentes*



CAIXA DE MÉDICO

*uncti*) son mencionados na lei das XII Táboas, e en diferentes tumbas atopáronse dentes con fío de ouro. Así mesmo coñecemos a fabricación de dentes en diferentes materiais, sobre todo en chumbo, terracota e ouro, o que supuxo a creación da policía mortuoria romana.

Autores clásicos, como Hipócrates e Aristóteles, escriben sobre odontoloxía, incluíndo descrições do modo de erupción dos dentes, tratamento dos dentes cariados, enfermidades, extracción dos dentes usando fórceps e uso de arames para estabilizar fracturas maxilares e ligar dentes frouxos.

En Roma, Dioscórides Anazarbeo, médico militar que estivo ás ordenes de Nerón, no seu tratado de Farmacoloxía, inclúe un gran número de remedios contra as dores de moas, recomendando, entre outros, pasta de dentes e resina de lentisco para fregar os dentes. Cornelius Celsus, en *De re medica*, recomenda o precepto hixiénico de enxaugar a boca despois de comer con abundante auga fresca, e suxeitar os dentes que se movan cun fío de ouro. Escribonius Largus, médico particular de Claudio, na súa obra, *De Compositiones medicamentorum*, fai referencia a diferentes noticias sobre o coidado da boca e da dentadura, aconsellando lavar os dentes coa pel de ravo sacado ao sol e reducido a po. Por último, o poeta Marcial conta que para limpeza dos dentes utilizábase o *dentiscalpium* e unha pasta de dentes a base de *nitrium*, aínda que tamén podíanse utilizar follas de lentisco ou plumas.

De tódalas especialidades médicas coñecidas na antigüidade, a de oculista posiblemente sexa a máis desenvolvida. Os que desempeñaban esta profesión eran chamados *chirurgus ophthalmicus*, *medicus ophthalmicus*, *ab oculis*, *ophthalmicus*, dos que coñecemos varios selos, placas prismáticas, xeralmente de serpentina ou esteatita, habitualmente cunha inscrición, na que aparece o nome do oculista ou vendedor de colirios, nome e uso do colirio, e a veces, o modo de emprego. A miúdo, levan dous ou tres nomes de oculista, o que



TERRACOTA CUNHA ESCENA DE PARTO

testemuña a sucesión ou a asociación de varios destes especialistas.

Existen outras especialidades, como os médicos dos oídos, *auricularii*, ben coñecidos a través das obras clásicas como pola abundancia de instrumental específico documentado, o *speculum auris*. Tamén existían médicos especializados en partos difíciles, aínda que na maioría dos casos eran as mulleres as que realizaban esta función, recibindo o nome de *obstetris* ou simplemente *medica*. Así mesmo, están os *kelotomistes* ou herniarios, que se ocupaban dos temas relacionados coas hernias, ou os *castrator*, moi habituais, dado o gran número de eunucos que había en Roma .

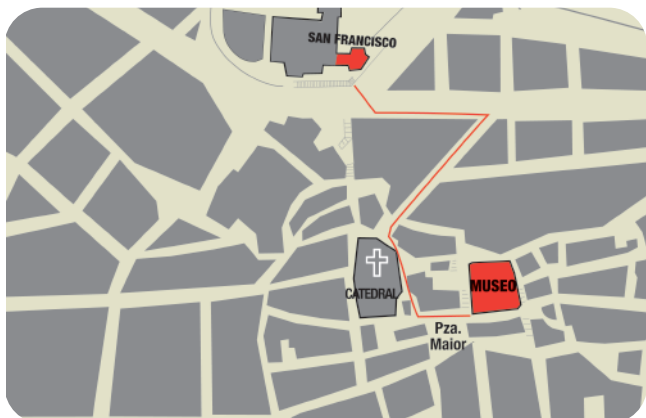
Como se pode observar o campo da menciña estaba amplamente desenvolvido entre os romanos, polo que non debe de resultar estraño que nos procesos de escavacións dos xacementos, se atopen instrumentos que documenten esta actividade. A miúdo moitos destes instrumentos, de manexo sinxelo, deberon de usarse para curar pequenas doenzas, dentro do ámbito familiar, sen recorrer o médico, de aí a súa abundancia.



FACHADA DO EDIFICIO Á PRAZA MAIOR



ESCOLMA DE ESCULTURA, SALA SAN FRANCISCO



## MUSEO DE OURENSE

O edificio histórico que é a sede do Museo está pechado ao público por obras de reforma. Aínda así, cando é posible, se facilita a súa visita, libre e tamén con posibilidade de guía, para coñecer os restos conservados e descubertos como resultado da intervención arqueolóxica realizada. O solar foi ocupado dende época romana— da que fican algunhas testemuñas fragmentarias, pero relevantes na historia da Cidade de Ourense—, e seguidamente por unha necrópole altomedieval, para finalmente servir ao pazo do bispo de Ourense, construción civil románica do século XII, moi completa e que se definiu na súa totalidade espacial e volumétrica, aínda que foi obxecto de engádegas e modificacións ate configurar o actual conxunto, monumento histórico artístico declarado en 1931.

Máis información e imaxes na nosa páxina web:

<http://www.xunta.es/conselle/cultura/patrimonio/museos/mapour>

## ESCOLMA DE ESCULTURA

En tanto se realizan as obras de remodelación ofrécese aos visitantes unha visión das coleccións do Museo a través dunha coidada selección de pezas de escultura, dende a protohistoria ao barroco, na sala San Francisco. Esta é a antiga igrexa da Venerable Orde Terceira (VOT) de San Francisco, que se sitúa a carón do cemiterio e do exconvento do mesmo nome, onde está o claustro gótico e a nave da igrexa cos seus monumentos funerarios góticos e renacentistas.

### O horario de visita é o seguinte:

Mañá: martes a domingo, de 9,30 a 14,30h

Tarde: martes a sábado, de 16,00 a 21,00h

Permanece pechado os luns e festivos

## Outros servizos do Museo

Os servizos de información xeral, biblioteca e consulta de investigadores están dispoñibles na ubicación provisional do Museo, na rúa Xilgaros s/n (Centro Santa María de Europa, a Carballeira), 32002. Ourense.

**Horario de atención ao público:** de luns a venres, de 9,30h a 14,30h e de 16,00h a 20,30h

## PEZA DO MES:

EDITA: Museo Arqueolóxico.

TEXTO: Xulio Rodríguez González

FOTOGRAFÍA: Fernando del Río.

MAQUETA: Araceli Gallego. IMPRIME: A.G. Vicus, S.A.L.

ISSN: 1579-9956

Depósito Legal: VG-97-2004

MUSEO DE OURENSE



XUNTA DE GALICIA  
CONSELLERÍA DE CULTURA  
E DEPORTE