

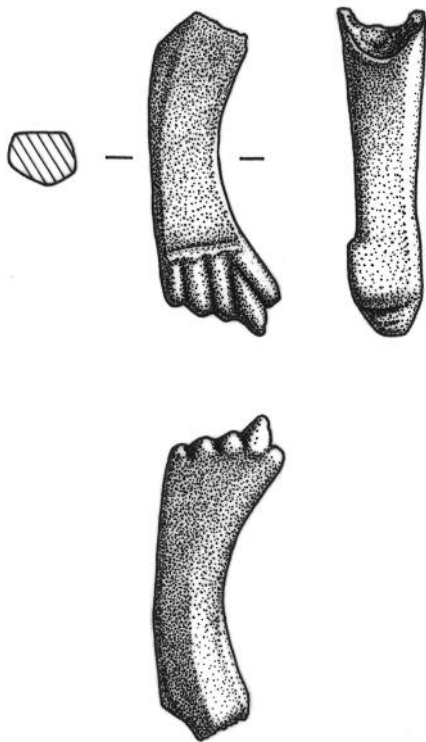
## PEZA DO MES

abril

2008



**FIGA ROMANA DE SANTOMÉ**



### FIGA ROMANA DE SANTOMÉ

Amuleto de bronce representando unha figa, co conxunto xesto do dedo polgar da man dereita introducido entre o índice e medio, simbolizando a unión de ambos sexos. Seguramente formaríase parte dun amuleto máis complexo no que se combinaría a figa e un falo. A unión de ambos signos apotropaicos reforza o sentido de obrigar á mirada fascinadora a alongarse, ante a visión do xesto impúdico.

A súa fabricación en bronce, no mundo romano, afonda nas virtudes filactéricas dos metais e no carácter enigmático da ciencia dos ferreiros, fabricantes dos amuletos. En épocas posteriores, a súa extensión a outros materiais como a o acibeche, redonda no dobre valor do amuleto, pola súa forma simbólica e polo material no que están feitos.

Os amuletos son obxectos de carácter máxico aos que se lles atribúe poderes protectores. A súa función consistía en beneficiar o seu protector librando de males que lle puideran ocasionar as prácticas máxicas realizadas contra súa persoa, ou os desexos nocivos doutros individuos contra súa integridade. O uso destes obxectos responde a unha actitude supersticiosa á que o home acude para sentirse protexido ante os perigos de toda índole que marcan a súa existencia.

O emprego de amuletos pódese documentar ao longo de toda a antigüidade. No antigo Exipto, os amuletos foron moi utilizados, segundo nos relatan as fontes textuais fundamentais da literatura relixiosa, como son os Textos das Pirámides, os Textos dos Sarcófagos ou os libros dos Mortos. No mundo grego, coñecemos un episodio no que Teofastro bota en cara a Pericles que tivera a debilidade de colgarse do pescozo un *periapton*, amuleto que lle dera unha muller calquera. Platón menciona a miúdo o uso de amuletos ante os procedementos terapéuticos habituais. O seu emprego crece en Roma; un escritor latino da talla de Varrón fai referencia o uso de amuletos fálicos como obxectos preservadores de todo mal, "...Levábaos os nenos para previrse de maleficios...". Co triunfo do cristianismo a superstición, e con ela os amuletos, subsisten baixo formas novas. Basta recordar ó que ao respecto se dicía no II Congreso de Braga de 572.

No que respecta á figa, non coñecemos testemuñas deste amuleto no mundo romano, se non é asociado a outros elementos apotropaicos, maioritariamente ao falo. Esta asociación pode adoptar diferentes composicións: Un corpo cilíndrico, xeralmente curvado en forma de media lúa, rematado na parte dereita nun glande, e na esquerda nunha figa ou mau impúdica. Noutra variante, quizais a máis representada, forma un corpo central do que nacen tres falos ou dos falos e unha figa, estando esta sempre no lado esquerdo. Noutros casos, o corpo central está cuberto por unha túnica con dous pregues que se inician na parte baixa da argola, simulando unha cabeza, que descende en forma recta para descansar no arrinque da figa ou do falo; a este tipo denomínase *cun tunicamanicata*. Hai outras composicións na que entran outros elementos como a cabeza dun touro, *taurocéfalos*, que a miúdo vai por encima do corpo do que arranca o falo ou figa, ou formando parte directamente do corpo central. Tamén algunhas pezas presentan dous ocos circulares a modo de ollos, reforzando deste modo o carácter apotropaico do amuleto pola asociación dos ollos, da figa e do falo, o que lle vai permitir loitar de forma máis efectiva contra o mal de ollo.

Un dos problemas que a miúdo presenta este tipo de pezas é a falla dun contexto arqueolóxico definido, pois a maioría delas proceden de escavacións antigas ou de achados casuais e, polo tanto, carecentes dunha relación estratigráfica que permita unha datación. Non é o caso da figa do Conxunto Arqueolóxico-Natural de Santomé, aparecida na campaña de 1987 sobre a rúa empedrada que dá acceso e comunica o poboado da



RÚA ENLOUSADA DO CONXUNTO ARQUEOLÓXICO -NATURAL DE SANTOMÉ

parte inferior co castro, nun contexto da segunda metade do século I d. C., asociada a cerámica de paredes finas, Terra Sigillata Sudgálica e diferentes tipos de lucernas.

Deste xacemento ourensá proceden tamén outras testemuñas de manifestacións da vida cotiá, caso de instrumental de uso médico-cirúrxico, peza do mes do maio pasado, da vida relixiosa e das crenzas dos seus habitantes, como se constata na presenza dunha ara dedicada a Tutela, divindade protectora dos lugares e das persoas. O uso de amuletos mostra que cando nin a relixión nin a menciña tradicional aportaban solucións as súas necesidades, recorrían a outros procedementos relacionados coa maxia e a superstición.

Estes amuletos son os mais usados para combater a fascinación. Calquera cidadán, con independencia do seu “status” ou condición social podía ser afectado polo mal de ollo. Este mal (*oculus malignus, inuidus*), *fascinatio*, era ou aínda é, a forma de denominar o dano producido pola mirada dalgúns seres. Hai persoas, tamén animais e cousas, que teñen poderes que causan influencias nocivas sobre todo aquilo que os rodea. Unha característica da fascinación, a diferenza de outro tipo de maxia ou superstición, é que non require ningún tipo de formulario ao efecto, basta o simple desexo, que se manifesta a través da mirada. Así mesmo, quen está en posesión deste poder, non ten forzosamente por qué sabelo, e polo tanto pretender causar o mal.

Pensábase que a envexa podía atraer desgracias sobre a persoa que a suscitaba, do mesmo xeito tamén se daba como certo que unha excesiva felici-

dade levaba consigo a envexa dos deuses, polo que era preciso non deixar entrever demasiada ventura ao longo da vida para non ser castigados polos deuses, nun acto de xustiza distributiva.

Pensábase que a capacidade para desencadear o mal de ollo era potestativo de determinados seres, como os míticos, e as propias persoas. Familias completas nacían con esta aptitude, que se transmitía hereditariamente. Tamén existía a crenza que determinados insectos, como a *mantis relixiosa*, podían causar este mal tanto ao home como a outros animais.

Segundo os diferentes autores, o procedemento para causar o mal de ollo podía ser mediante a emisión duns malignos raios visuais, ou polo contaxio do aire que rodea as persoas que provocan o mal de ollo.

Tódalas medidas que se poidan imaxinar para librarse do mal de ollo, inspiráronse na mesma idea: obrigar á mirada fascinadora a desviarse, para o que se tomaban determinadas precaucións, que van desde xestos á utilización de obxectos. Pénsase que determinados signos de engano neutralizan os efectos deste mal. Ésto explica que o nome *fascinum* que designa a fascinación poida ser empregado tamén no sentido contrario, para designar o remedio.

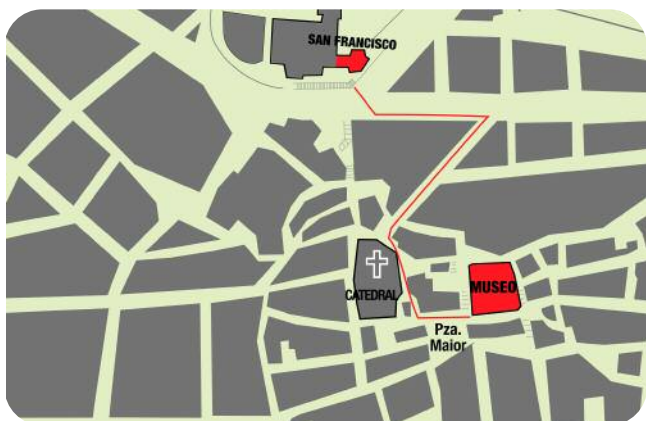
Un rito usual de protección contra o mal de ollo na antigüidade consistía en cuspir simbolicamente contra os espíritos malignos, pero o método mais común de defenderse contra este mal foi o uso de amuletos, costume que continuou ao longo do tempo ate practicamente o século XIX. Hoxe convertéronse en obxectos decorativos sen contido profiláctico.



FACHADA DO EDIFICIO Á PRAZA MAIOR



ESCOLMA DE ESCULTURA, SALA SAN FRANCISCO



## MUSEO DE OURENSE

O edificio histórico que é a sede do Museo está pechado ao público por obras de reforma. Aínda así, cando é posible, facilítase a súa visita, libre e tamén con posibilidade de guía, para coñecer os restos conservados e descubertos como resultado da intervención arqueolóxica realizada. O soar foi ocupado dende época romana— da que quedan algunhas testemuñas fragmentarias, pero relevantes na historia da Cidade de Ourense—, e seguidamente por unha necrópole altomedieval, para finalmente servir ao pazo do bispo de Ourense, construción civil románica do século XII, moi completa e que se definiu na súa totalidade espacial e volumétrica, aínda que foi obxecto de engadidos e modificacións ata configurar o actual conxunto, monumento histórico artístico declarado en 1931.

Máis información e imaxes na nosa páxina web:

<http://www.xunta.es/conselle/cultura/patrimonio/museos/mapour>

## ESCOLMA DE ESCULTURA

En tanto se realizan as obras de remodelación ofrécese aos visitantes unha visión das coleccións do Museo a través dunha coidada selección de pezas de escultura, dende a protohistoria ao barroco, na sala San Francisco. Esta é a antiga igrexa da Venerable Orde Terceira (VOT) de San Francisco, que se sitúa ao lado do cemiterio e do exconvento do mesmo nome, onde está o claustro gótico e a nave da igrexa cos seus monumentos funerarios góticos e renacentistas.

### O horario de visita é o seguinte:

Mañá: martes a domingo, de 9,30 a 14,30h

Tarde: martes a sábado, de 16,00 a 21,00h

Permanece pechado os luns e festivos

## Outros servizos do Museo

Os servizos de información xeral, biblioteca e consulta de investigadores están dispoñibles na situación provisional do Museo, na rúa Xílgaros s/n (Centro Santa María de Europa, a Carballeira), 32002. Ourense.

**Horario de atención ao público:** de luns a venres, de 9,30h a 14,30h e de 16,00h a 20,30h

## PEZA DO MES:

EDITA: Museo Arqueolóxico Provincial de Ourense.

TEXTO: Xulio Rodríguez González.

FOTOGRAFÍA: Fernando del Río.

MAQUETA: Araceli Gallego. IMPRIME: Alfer, S.A.

ISSN: 1579-9956

Depósito Legal: VG 97-2004

Museo Arqueolóxico



XUNTA DE GALICIA  
CONSELLERÍA DE CULTURA  
E DEPORTE