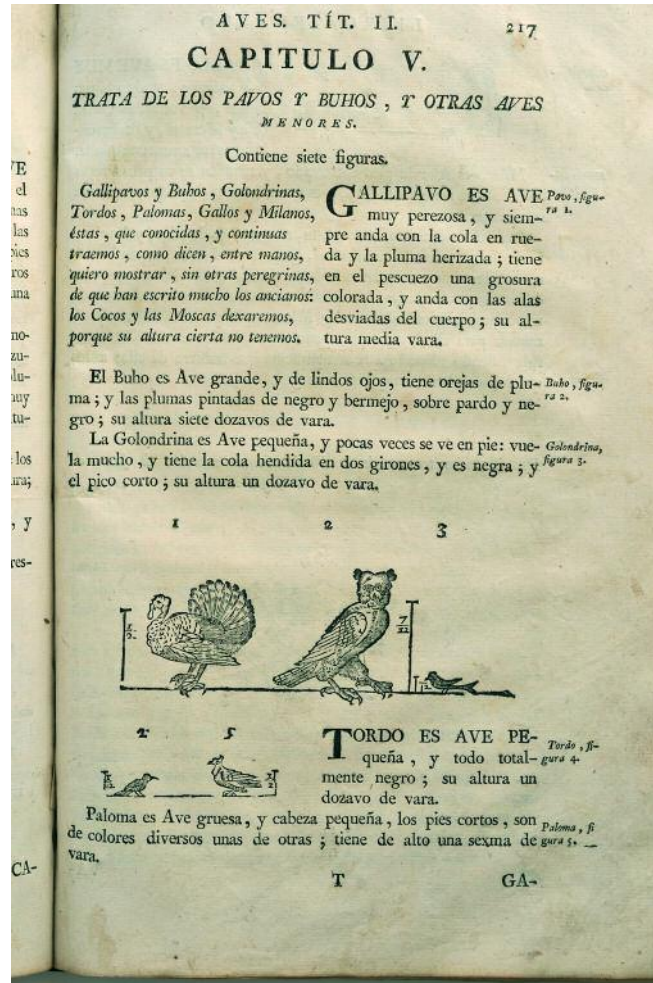


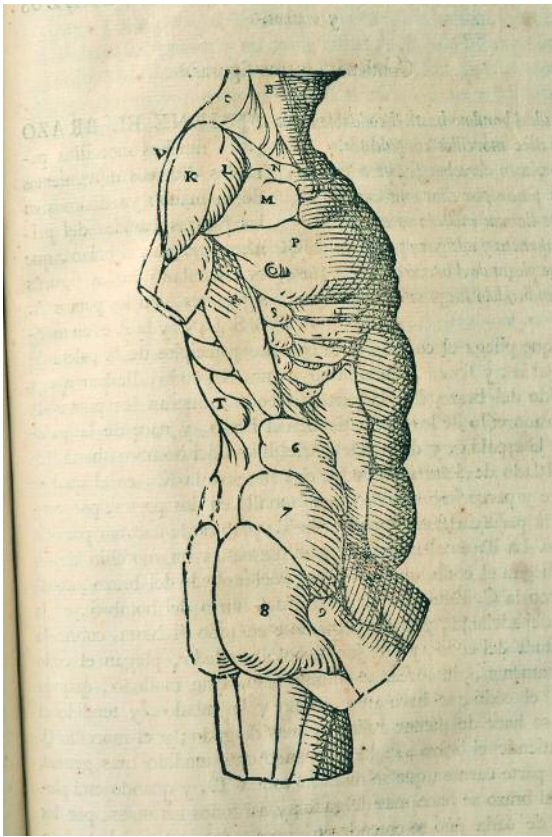
PEZA DO MES

abril

2009



DE VARIA COMMENSURACIÓN
 DE JUAN DE ARPHE Y VILLAFañE



UNHA MOSTRA DAS ILUSTRACIÓNS

DE VARIA COMMENSURACIÓN DE JUAN DE ARPHE Y VILLAFañE

Como sabemos, un dos obxectivos da desamortización realizada por Mendizábal era o de pasar ás mans do estado para aplicar á extinción da débeda pública os bens que se consideraban en mans mortas por pertencer a comunidades relixiosas que tiñan as terras improductivas e que contaban con poucos membros, excepto os arquivos, bibliotecas, pinturas e todo aquilo que poidera ser útil aos institutos de ciencias e artes, que pasarían a formar parte dos fondos destes centros.

Para xestionar estes bens artísticos e documentais que se atopaban nos mosteiros e conventos desamortizados foron creadas as Comisións de Monumentos, certo que algunhas algo tarde. O éxito desas Comisións foi desigual xa que se enfrontaron a moitos problemas mesmo desde dentro: formaban parte delas persoas dos propios centros desamortizados que non estaban interesadas en que aquilo fora adiante, non se fixo o traballo coa dilixencia debida ademais de ser unha tarefa inxente para a que se houberan necesitado persoas suficientes, preparadas e diñeiro para facelo adecuadamente. Os casos son variados pero os resultados en xeral non foron satisfactorios polo que moitos dos bens foron perdidos, deteriorados, abandonados á súa sorte. De tal maneira que moito dese patrimonio chegou a nós moi decimado.

Unha das tarefas da Comisións era a de buscar un lugar axeitado onde recoller libros, documentos e obras de arte para darlle un acomodo que evitase o seu deterioro e posteriormente crear establecementos nos que eses fondos puidesen cumprir unha función social: bibliotecas e centros expositivos para conservar as obras de arte.

Destá idea nace a Biblioteca da Comisión Provincial de Monumentos de Orense que será, xuntamente co Museo de Pinturas, o berce do que actualmente é o Museo Arqueolóxico Provincial no que hoxe atopamos, como fondo histórico, esa Biblioteca na que hai pezas moi interesantes, de maior ou menor valor, pero que reflicten, aínda que sexa parcialmente, os fondos libraríos que aqueles centros desamortizados e decadentes nese momento posuían e que foran utilizados polos seus moradores coa finalidade de formarse para desenvolver as súas tarefas e que mesmo amosan unha curiosidade intelectual, xa que non hai que esquecer que tempo atrás a cultura estivera recollida nos conventos e mosteiros e fora deses lugares era raro atopar bibliotecas, aínda que as houbera, xa que non era moita a xente que sabía ler.

Dentro destes fondos da Biblioteca da Comisión de Monumentos figura unha obra que, segundo Palau, foi sempre buscada e aínda hoxe resulta útil para os artistas de todo xénero. Da súa consideración dá mostra o feito de que desde o século XVI se seguiu imprimindo ao longo do tempo, encontrándonos varias impresións no XVIII. A obra en cuestión é *De varia commensuración para la esculptura y architectura...* de Juan Arphe (ou Arphe) de Villafañe (ou Villafañe), neste caso unha sétima impresión falta de portada, na que o impresor indica nunha nota que é fiel ao orixinal ata o punto de incluír a licenza e privilexio de Felipe II, a dedicatoria ao duque de Osuna, unha advertencia aos lectores e o prólogo do autor. Por esta sabemos que a de 1585 a 1587 é a primeira impresión, feita en Sevilla, na imprenta de Andrea Pescioni e Juan de León e polo comentario crítico que neste exemplar que manexamos lanza o impresor sobre a que Pedro de Enguera fixo en 1736, coñecemos que esta sétima impresión é desta ou posterior data, probablemente de 1795, despois do cotexo cos catálogos de diferentes bibliotecas nas que aparece descrita unha obra como a nosa. *De varia commensuración* forma parte dos fondos antigos de moitas bibliotecas españolas nas súas diferentes edicións e, concretamente, desta sétima atopamos exemplares na Biblioteca Pública do Estado en Toledo e na Biblioteca da Universidade Complutense, estando o da Complutense encadernado en pergameo, tamén falto de portada como o noso, pero ambos conservan un retrato do autor do que carece o da Biblioteca da Comisión. O noso exemplar está encadernado en coiro, tendo o lombo con ferros dourados, aínda que dubidamos que esta sexa a ecadernación orixinal.

Nela Juan de Arphe quixo poñer ao servizo doutros profesionais deste oficio unha serie de coñecementos para desenvolve-lo armoniosamente, "las reglas necesarias para labrar artificiosamente la plata y oro, y otros metales". O resultado é un libro en catro partes que tratan da xeometría, do corpo humano, dos animais de catro pés, das aves, da arquitectura e pezas da igrexa. É unha obra curiosa e interesante, con referencias á historia da arte, na



RETRATO DO AUTOR QUE FIGURA NA PRIMEIRA EDICIÓN

que para cada voz, ao modo das entradas nun dicionario, ven unha breve explicación versificada acompañada sempre dun debuxo. Segundo os estudosos, reflicte a influencia en España dos tratados renacentistas italianos. Arfe advirte, no Libro I, da importancia das matemáticas na arte e na arquitectura.

A edición que agora mostramos e comentamos está estruturada da seguinte maneira: unha primeira parte de páxinas preliminares numeradas en romanos e a obra propiamente dita paxinada en árabes. Neses preliminares temos un texto do impresor ao lector sobre a presente edición, a licenza e privilexio de D. Felipe II, unha dedicatoria ao duque de Osuna, Aos lectores o autor e un Prólogo. A obra propiamente dita está organizada, como decía, en catro libros divididos en títulos e estes en capítulos. O Libro Primeiro contén unha adición que leva como epígrafe “Segundo Tratado de los Reloxes Solares”. Ademais inclúe tablas a modo de índices intercaladas entre os libros.

É no libro carto onde trata da arquitectura, con referencias laudatorias aos grandes arquitectos gregos e romanos e dando unha visión da evolución que sufriu ao longo do tempo, citando aquí a obra dos prateiros na que destacou o seu avó, Henrique de Arphe, “como parece en las obras que de su mano hay hechas en estos Reynos, que son la Custodia de León, la de Toledo, la de Córdoba, y la de Sahagún, y otras muchas piezas, como son Cruces, Portapaces, Cetros, Incensarios, y Blandones, que quedaron suyas repartidas por toda España, en que se muestra el valor de su ingenio raro, con mayor efecto que puede escribirse”. Concretamente a Enrique de Arphe se lle atribúe a cruz procesional de Ourense así como a de San Isidoro de León e Córdoba. Un pouco máis adiante alude a que foi seu pai, Antonio de Arphe, quen empezou a utilizar a arquitectura na pratería, na “Custodia de Santiago de Galicia, y en la de Medina de Rioseco, y en las Andas de León”.

Da primeira edición, que como decíamos está publicada en Sevilla na imprenta de Andrea Pescioni y Juan de León, localizamos un exemplar na Biblioteca Pública del Estado en Toledo, na descripción do cal se indica que ten un colofón no remate de cada parte, con marca tipográfica e que na parte terceira a data é de 1587, así como portada con

escudo xilográfico do Duque de Osuna, ilustracións xilográficas intercaladas no texto e retrato do autor no envés da portada. Presumiblemente sería esta a edición que atopamos na biblioteca particular de Juan de Losada, con testamento, outorgado en Ourense a tres de setembro de 1598, no inventario *post mortem* do que precisamente figura unha obra de Juan de Arphe que consideramos no seu momento moi probable que fora a que estamos comentando e que pola data do inventario –1598– podería ser esta primeira edición que acabamos de citar.

Juan de Arfe (ou Arphe) Villafañe (ou Villafane), foi un gravador, ourive e tratadista pertencente a unha prestixiosa familia de prateiros do Renacemento hispánico, nado en León en 1535, de familia de orixen alemán –parece que o seu nome deriva da localidade alemana de Harff, lugar de procedencia da familia–. Tanto o seu avó como o seu pai traballaron neste oficio, sendo aquel, Enrique de Arfe, considerado unha figura relevante con moita obra, datos que recolle o seu neto en *De varia commensuración*, como xa comentamos. Descoñécese a data da súa morte pero sabemos que en 1602 aínda vivía xa que figuraba como perito tasador das xoias e obxectos preciosos deixados por Felipe II. Ademais de estudar co seu pai, asistiu a un curso de anatomía en Salamanca e parece que recibiu unha sólida formación. Reaccionou contra a exuberancia plateresca, á que critica en *De varia commensuaración*, e defende a severidade grecorromana. Felipe II nomeouno perito (“ensayador”) en metais preciosos na Real Casa da Moeda de Segovia e posteriormente chamouno a Madrid para rematar varias estatuas con destino ao Escorial.

Entre as súas obras debemos mencionar varias custodias, como a de prata de Ávila, unha das xoias da ourivesaría española. Considérase a súa obra mestra a custodia que fixo para a catedral de Sevilla. Tamén se debe á súa man a de Burgos, Valladolid, a de San Martín de Madrid, a de Osma, esta en colaboración co seu xenro, Lesmes Fernández del Moral. Pero non só custodias, como xa mencionamos, fixo varias estatuas para o Escorial, unha cruz metropolitana para Burgos, atribúeselle un retrato, gravado en chumbo, de Ercilla, que aparece na primeira edición do poema *La Araucana*. Menciónase a Arfe entre os escultores e ourives que axudaron a Pompeo Leoni nos grupos orantes de Carlos I e Felipe II do mosteiro do Escorial. Nos seus últimos meses, Arfe colaborou con Leoni na elaboración de outras estatuas orantes, dúas dos duques de Lerma (Valladolid, Museo Nacional de Escultura), pero a raíz de súa morte Leoni tivo que suplilo. Foi coñecido polos seus contemporáneos como o *Cellini español*.

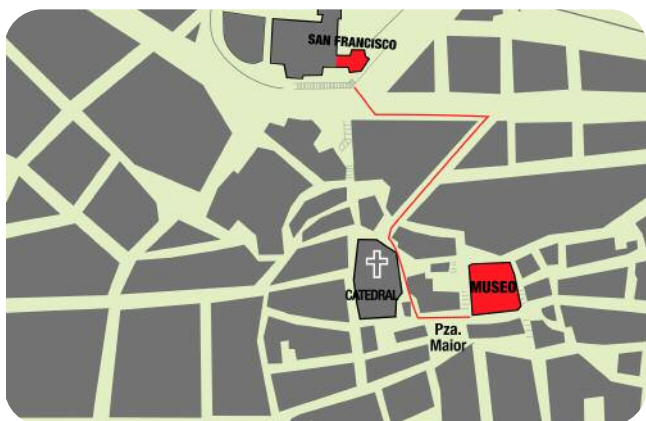
Mais foi o seu labor como tratadista a que lle proporcionou unha sona que perviviu ao longo dos séculos. Publicou en Sevilla en 1587, *Descripción de la traza y ornato de la custodia de plata de la santa iglesia de Sevilla*; en Valladolid en 1572 e en Madrid en 1598 e 1678, *Quilatador de la plata, oro y piedras preciosas*, interesante tratado de pratería, xoiería e aleacións; en Sevilla, 1585-1587 e Madrid, 1675 e 1736, *De varia commensuración para la Esculptura y Architectura*. En 1585 publica un *Tratado de gnómica o Arte de construir toda especie de relojes de sol*, tema que inclúe nunha parte do seu *De varia commensuración*.



FACHADA DO EDIFICIO Á PRAZA MAIOR



ESCOLMA DE ESCULTURA, SALA SAN FRANCISCO



MUSEO DE OURENSE

O edificio histórico que é a sede do Museo está pechado ao público por obras de reforma. Aínda así, cando é posible, facilítase a súa visita, libre e tamén con posibilidade de guía, para coñecer os restos conservados e descubertos como resultado da intervención arqueolóxica realizada. O soar foi ocupado dende época romana— da que quedan algunhas testemuñas fragmentarias, pero relevantes na historia da Cidade de Ourense—, e seguidamente por unha necrópole altomedieval, para finalmente servir ao pazo do bispo de Ourense, construción civil románica do século XII, moi completa e que se definiu na súa totalidade espacial e volumétrica, aínda que foi obxecto de engadidos e modificacións ata configurar o actual conxunto, monumento histórico artístico declarado en 1931.

Máis información e imaxes na nosa páxina web:

<http://www.xunta.es/conselle/cultura/patrimonio/museos/mapour>

ESCOLMA DE ESCULTURA

En tanto se realizan as obras de remodelación ofrécese aos visitantes unha visión das coleccións do Museo a través dunha coidada selección de pezas de escultura, dende a protohistoria ao barroco, na sala San Francisco. Esta é a antiga igrexa da Venerable Orde Terceira (VOT) de San Francisco, que se sitúa ao lado do cemiterio e do exconvento do mesmo nome, onde está o claustro gótico e a nave da igrexa cos seus monumentos funerarios góticos e renacentistas.

O horario de visita é o seguinte:

martes a sábado: 9,30 a 14,30h

16,00 a 21,00h

domingo: 9,30 a 14,30h

luns pechado

Outros servizos do Museo

Os servizos de información xeral, biblioteca e consulta de investigadores están dispoñibles na situación provisional do Museo, na rúa Xílgaros s/n (Centro Santa María de Europa, a Carballeira), 32002. Ourense.

Horario de atención ao público: de luns a venres, de 9,30h a 14,30h e de 16,00h a 20,30h

PEZA DO MES:

EDITA: Museo Arqueolóxico Provincial de Ourense.

TEXTO: María José Sierra Rodríguez.

FOTOGRAFÍA: Fernando del Río.

MAQUETA: Araceli Gallego. IMPRIME: Eidograf.

ISSN: 1579-9956

Depósito Legal: VG 97-2004

Museo Arqueolóxico



XUNTA DE GALICIA
CONSELLERÍA DE CULTURA
E DEPORTE