

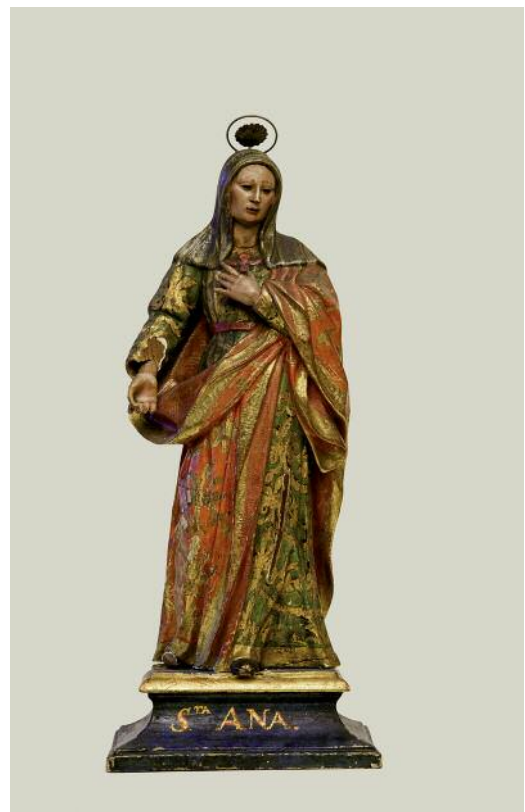
PEZA DO MES

abril

2012



**“ESCAPARATE” COAS IMAXES DE SAN
XOAQUÍN E SANTA ANA**



“Escaparate” coas imaxes de San Xoaquín e Santa Ana

Os escaparates, definidos polo Dicionario de Autoridades de 1732 como “*Alhaja hecha á manera de alhacéna ó almario, con sus puertas y andenes dentro, para guardas buxerías, barros finos y otras cosas delicadas, de que usan mucho las mujeres en sus salas de estrado para guardar sus dices*”, eran mobles de luxo en forma de armario de pouco fondo, cerrado á fronte por unha ou varias portas vidradas. A súa alma ou armazón estaba realizada con madeiras lixeiras, case sempre coníferas ás que se chapeaba con outras de importación como pao santo, ébano ou caoba que se enriquecían con aplicacións de materiais exóticos como carei, cunchas, ou marfil para formar magníficas composicións. O bronce dourado utilizábase para as guarnicións das bocachaves, bisagras e remates. Co mesmo primor e esmero estaba traballado o interior. Os fondos adoitaban cubrirse con veludo, damasco, finos traballos de taracea e marquetería ou con delicadas pinturas semellando un pano de fondo, que harmonizaban coa imaxe ou coa peza a expor. Eran en fin, verdadeiros obxectos de desexo, mobles exclusivos, mostras de ostentación e poder, pezas indispensables na decoración das casas da nobreza españolas do século XVII, e así o reflicte a condesa D’Aulnoy en 1679 cando no seu novelesco viaxe a España describe con verdadeira admiración e deleite os que ve na sala-estrado do pazo da duquesa de Terranova “...*O que máis me gusta sobre todo son os escaparates,*

armarios cerrados por un cristal grande, que garda canto se poida supor de raro e exquisito...”. Pezas semellantes aparecen citadas por primeira vez na documentación do último cuarto do século XVI e nos inventarios do Século de Ouro pervivindo ata ben entrado o século XVIII. O seu uso foi decaendo ata ser recuperados polo historicismo da segunda metade do século XIX, podendo ser identificados coas actuais vitrinas, voz con que dende finais do século XIX comezaron a denominarse.

Moble tipicamente español, tamén se utilizaron de forma habitual tanto en Nápoles como en hispanoamérica, onde se coñecen tamén co nome de nichos, para conter obxectos de luxo e imaxes de devoción realizadas nos máis diversos materiais (cera, chumbo, prata ou madeira), especialmente Beléns, figuras do Neno Xesús, Dolorosas ou escenas intimistas e tenras da vida de María destinadas a unha devoción privada dentro do ámbito das clausuras femininas ou en oratorios domésticos.

É precisamente dun ámbito privado de onde procede este escaparate, que ingresou por compra nos ano noventa formando un conxunto con dúas tallas de San Xoaquín e Santa Ana e unha cómoda con traballos de marquetería, cunha curiosa escena de gaiteiros.

O noso escaparate é un moble en forma de templete ou capela con tres lados acristalados; a súa caixa, traballada en madeira de piñeiro vernizada, aséntase sobre uns pés de volutas cun pequeno motivo acorazonado. Cóbrese cunha pequena cúpula chapeada con finas follas de madeira cos cantos cortados a bisel e dispostos ao biés, formando unha espiga. Está rematada cunha especie de



florón con follas de acanto e adornos de grandes tornapuntas, que serven para cubrir as xuntas. Tanto a fronte coma os lados rematan en arco formados por unha madeira cintrada. As superficies acristaladas enmárcanse de maneira simétrica cun motivo decorativo de pequenas flores, talos, roleos e tornapuntas realizados cunha pastillaxe en xeso dourado á auga seguindo os gustos decorativos dos mobles de finais do século XVIII. No interior, a traseira está pintada, con dubidoso gusto, imitando un brocado de seda de cor rosa espolinada con grandes rosas en cor azul e talos verdes que nada ten ver, o noso parecer, coa calidade e policromía das imaxes de San Xoaquín e Santa Ana que contén, feito que, como xa vimos, os ebanistas case sempre coidaban con esmero. É precisamente esta falta de coidado nas policromías, xunto á dificultade para a contemplación nítida das imaxes o que nos leva a pensar que o moble estaba destinado para expor unha soa talla. Deste xeito a imaxe podería estar centrada, actuando a decoración da porta como un marco perfecto. Por circunstancias que descoñecemos, o expositor acabou sendo utilizado para preservar as imaxes de San Xoaquín e Santa Ana ao tempo que se colocaba unha cartela na que o cardeal Quevedo e Quintana concedía corenta días de indulxencias a quen rezase un Noso Pai, unha Ave María ou unha Salve no ano 1777, xusto un ano despois de ser nomeado bispo de Ourense. Cidade á que lle deu sona e situou na historia, a pesar de todas as súas contradicións, nos convulsos anos do reinado de Carlos IV e da Guerra da Independencia.

Pensamos, sen embargo, que as tallas de San Xoaquín e Santa Ana puideron ser realizadas, reinterpretando modelos anteriores, unhas décadas antes de ser expostas no escaparate. Dende o punto de vista da súa composición forma un conxunto asimétrico. A de San Xoaquín é aberta, o seu brazo e con el o corpo xiran, nun movemento en torsión para recoller o manto, que forma un pregado amplo e profundo orixinando e transmitindo dinamismo. O

brazo esquerdo sepárase e elévase para sostener un bastón que hoxe non conserva. Pola contra a composición de Santa Ana é repousada, serea, o movemento a penas se insinúa. O manto recóllese no brazo formando un gran pregue que caen verticais polas costas evocando a maneira de facer dos imaxineiros andaluces. O vivo colorido do manto contrasta co delicado estampado de granadas e talos do velo curto coa que vai toucada. O seu rostro, cousa insólita, máis que ancián é maduro, de faccións clásicas e delicadas dirixe a súa mirada cara baixo, concentrada. San Xoaquín, que vai toucado cun turbante a turca eleva os ollos nun xesto implorante, alleo a súa muller. Ambas tallas destacan pola calidade e colorido da súa policromía e estufado dos mantos e túnicas; a dela en verde, símbolo de esperanza, e laranxa; a del, azul e vermella, ambas rematadas con fimbrias ou orlas douradas punzonadas formando un debuxo xeométrico.

Unha antiga tradición, que arranca do século II, atribúe os nomes de Xoaquín e Ana aos pais da Virxe María. O culto a Santa Ana é máis antigo na igrexa oriental, onde se remonta ao século VI, pasando á igrexa latina ó redor do século X. O culto a San Xoaquín é máis recente.

Todo o que se coñece deles, mesmo os seus nomes, procede da literatura apócrifa: o Evanxeo da Natividade de María, o Evanxeo apócrifo de Mateo e o *Protoevangelium* de Santiago. O máis antigo destes remóntase arredor do 150 d.C. No Oriente o *Protoevangelium* gozaba de grande autoridade, algunhas porcións da súa historia líanse nas festas da Virxe María. No Occidente, non obstante, foi rexeitado polos Pais da Igrexa. No século XIII, partes do *Protoevangelium* foi incorporado por Jacobus della VoráGINE na súa Lenda Dourada difundindo o seu culto sendo defendido máis tarde polo abade e humanista alemán Trithemius. A súa autenticidade foi cuestionada na revisión doutrinal de Trento e diferentes expertos declararon a falta de historicidade desta lenda; por un lado os nomes de Ana e Xoaquín non designan personaxes reais senón que, como xa fixo notar Le Nain Tillemont no século XVII, son denominacións simbólicas e a súa historia, os vellos esposos que tras longos anos de esterilidade son pais pola graza divina, presenta claras similitudes con outras anteriores contidas no Antigo Testamento. Con todo, a forza da tradición e o unánime consentimento da igrexa manterá as súas representacións. Durante toda a Idade Media serán moi abundantes as de Santa Ana Triple como sé ou trono de Xesús, iconografía que se manterá durante parte do século XVI, desaparecendo paulatinamente polas directrices doutrinarias de Trento.

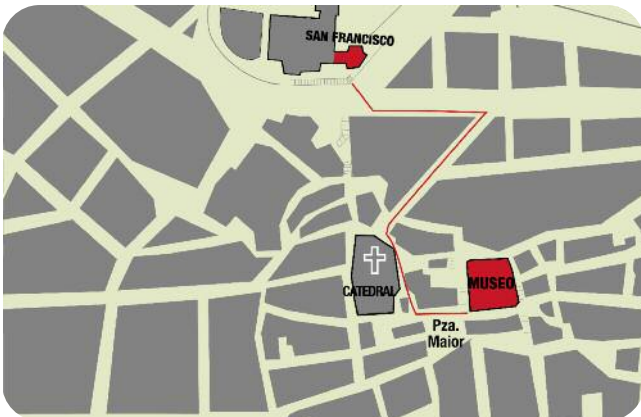
O seu culto rexurdirá con forza no século XVIII. Abundan as figuras exentas de San Xoaquín e Santa Ana acompañando á Virxe Nena ou eles só, flanqueando temas marianos. Coa creación das Academias, nun afán educador promovéranse as imaxes de Santa Ana ensinando a ler a Virxe nun intento de santificar o ensino e impulsar a transmisión cultural dentro das familias.



FACHADA DO EDIFICIO Á PRAZA MAIOR



ESCOLMA DE ESCULTURA, SALA SAN FRANCISCO



MUSEO DE OURENSE

O edificio histórico que é a sede do Museo está pechado ao público por obras de reforma. Aínda así, cando é posible, facilítase a súa visita, libre e tamén con posibilidade de guía, para coñecer os restos conservados e descubertos como resultado da intervención arqueolóxica realizada. O soar foi ocupado dende época romana –da que quedan algúns testemuños fragmentarios, pero relevantes na historia da cidade de Ourense–, e seguidamente por unha necrópole altomedieval, para finalmente erguer nel o pazo do bispo de Ourense, construción civil románica do século XII, moi completa e que se definiu na súa totalidade espacial e volumétrica, aínda que foi obxecto de engadidos e modificacións ata configurar o actual conxunto, monumento histórico-artístico declarado en 1931.

Máis información e imaxes na **nova páxina web**:
<http://www.musarqourense.xunta.es>

ESCOLMA DE ESCULTURA

En canto se realizan as obras de remodelación ofrécese aos visitantes unha visión das coleccións do Museo a través dunha coidada selección de pezas de escultura, dende a proto-historia ao barroco, na sala San Francisco. Esta é a antiga igrexa da Venerable Orde Terceira (VOT) de San Francisco, que se sitúa ao lado do cemiterio e do ex-convento do mesmo nome, onde está o claustro gótico e a nave da igrexa cos seus monumentos funerarios góticos e renacentistas.

Teléfono : 988 230 430

O horario de visita é o seguinte:

martes a sábado: 9.30 a 14.30h

16.00 a 21.00h

domingo: 9.30 a 14.30h

luns pechado

Outros servizos do Museo

Os servizos de información xeral, biblioteca e consulta de investigadores están dispoñibles na situación provisional do Museo, na rúa Xílgaros s/n (Centro Santa María de Europa, A Carballeira), 32002. Ourense.

Teléfono: 988 223 884

Horario de atención ao público: de luns a venres, das 9.30h ás 14.30h e das 16.00h ás 20.30h

PEZA DO MES:

EDITA: Museo Arqueolóxico Provincial de Ourense.

TEXTO: Ana María Veiga Romero.

FOTOGRAFÍA: Fernando del Río.

MAQUETA: Araceli Gallego.

ISSN: 1579-9956

Depósito legal: VG 97-2004

galicia

Museo Arqueolóxico

XUNTA
DE GALICIA