

PEZA DO MES

xuño

2012



VISTA XERAL DE OURENSE



ANVERSO ANTES DA RESTAURACIÓN

Vista xeral de Ourense

A cidade de Ourense, fronte ao que sucede con outras cidades, non conta cun amplo repertorio de imaxes anteriores ao século XIX. Ben pola súa situación xeográfica, lonxe da costa e das fronteiras máis próximas onde os intereses militares eran un importante elemento para a representación de vistas ou planos, ben pola súa insignificancia política, a verdade é que son contadas as imaxes dela, reducíndose, de feito, a debuxos de carácter xeral ou a planos sectoriais en relación con preitos concretos, como os que no século XVI mantiveron o Bispo e o Concello.

A situación variou no século XIX, xa que convertida en capital de provincia e nun nó de comunicacións, encontraremos desde mediados de século planos xerais e vistas da cidade, como acontece coas representacións relacionadas coa construción do camiño real ou posteriormente coa construción da estrada de Villacastín a Vigo, e proba inequívoca desta realidade será o plano do mapa provincial de Coello.

Os traballos de limpeza e restauración de fondos que se acometen no Museo co obxectivo de contar coas súas pezas nas mellores condicións, tanto pola necesidade da súa conservación e axeitada catalogación e estudo, como pola que agardemos pronta exposición pública completa dos testemuños da historia que garda, leváronnos a traballar sobre esta peza, case irrecoñecible, pero que nos deparou, no curso dos traballos que se realizaron, unha perspectiva nova.

A tipoloxía do soporte, xunto co tipo de pintura empregado e as características do traballo executado, leváronnos a confirmar a hipótese de que se trataba dunha obra similar á que, coa sinatura do seu autor, nos ofrecía a *Paisaxe da Ponte de Ourense*, que xa temos presentado coma peza do mes noutra ocasión.

Trátase polo tanto, dunha pintura sobre metal. O soporte é unha pequena prancha metálica, realizada nunha soa peza e de grosor moi fino (entre 0,48 e 0,84 mm), aínda que un tanto irregular. O material contén na súa composición algunha porcentaxe de ferro, polo que pode tratarse dun aceiro (alixe de ferro e carbono). Tamén pode ser un material reaproveitado, se como pensamos é unha prancha ferrotípica (sen emulsión), xa que o autor tiña relación co mundo da fotografía.

A preparación é fina, de cor beixe e de carácter graxo, pois para que sexa posible a súa adherencia ao metal cómpre que o aglutinante sexa un aceite. A composición desta capa responde á seguinte mestura: un pigmento ou carga de cor branca e como aglutinante o aceite (con probabilidade un aceite de liñaza).

Na película pictórica emprégase a pintura ao óleo e como protección aplicáronlle unha capa de verniz.

O soporte presenta en xeral un estado de conservación aceptable. Con todo, atopamos algunhas alteracións consistentes en: pequenas deformacións da prancha, rotura de dúas esquinas (a superior dereita e a inferior esquerda) e un pequeno burato no centro do bordo superior. Pero a alteración máis preocupante é a oxidación por picadura do metal. Aínda que de forma puntual, os produtos de corrosión do ferro afectan ás zonas con falta de pintura, na esquina inferior esquerda, e sobre todo no perímetro da prancha. No reverso presenta: unha capa de minio (aplicada nunha intervención anterior), unha pequena etiqueta adhesiva co número de inventario, restos de distintos tipos de adhesivos, depósitos de po e sucidade. Tamén abrasións, rascaduras e marcas deixadas polas puntas nos bordos da prancha.

A preparación ten unha boa adherencia e cohesión interna, con tan só pequenas faltas moi localizadas, que coinciden coas faltas de película pictórica. Estas débense, na maior parte dos casos, á oxidación do metal, que fai salta-las capas.

A película pictórica posúe un bo estado de conservación. A técnica de execución combina partes un pouco texturadas con outras máis finas. Igual que a preparación, presenta unha boa adherencia e cohesión interna, tan só perdida en zonas puntuais, e finas rascaduras, unha delas importante e localizada no lado dereito.

A capa de verniz está moi oxidada.

Ademais atopamos unha capa superficial sobre o verniz, consistente no depósito de po e sucidade, que, unido á oxidación do verniz, impiden unha correcta visión das cores e do motivo representado. Nesta capa tamén incluímos os repintes que buscaban ocultar as faltas de pintura.

Esa situación obrigounos a realizar toda unha serie de operacións, que describimos seguidamente e que permitiron descubrir os múltiples matices e detalles dunha composición que amosa unha vista de Ourense dende o Salto do Can.

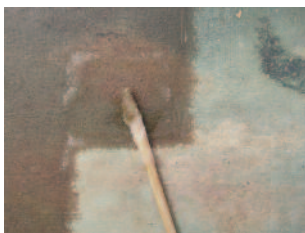


PROCESO DE ELIMINACIÓN DO VERNIZ OXIDADO E DA SUCIDADE

Grazas aos traballos de documentación previa e ao anterior proceso de restauración levado a cabo na obra citada con anterioridade, *Paisaxe da Ponte de Ourense*, foi posible establecer unha metodoloxía de tratamento axeitada, que pasamos a describir:

Procedeuse á limpeza da sucidade e dos restos dos adhesivos presentes no reverso da prancha con acetona. Tamén se retirou a etiqueta adhesiva.

O burato polo que se penduraba a obra, moi aberto, levouse ao seu lugar de forma mecánica.



PROCESO DE ELIMINACIÓN DO VERNIZ OXIDADO E DA SUCIDADE, DETALLE



DETALLE ANTES DA RESTAURACIÓN



DETALLE DURANTE O TRATAMENTO



DETALLE DESPOIS DA RESTAURACIÓN

O seguinte paso foi a eliminación do verniz oxidado e da sucidade acumulada sobre a pintura no anverso, empregando unha mestura de xileno e etanol ao 50%, aplicado mediante hisopos de algodón e axuda mecánica moi puntual de agulla. A medida que se vai facendo esta limpeza, tamén se removen algúns repintes con esta mesma mestura. Pero nesta obra, atopamos outros repintes máis persistentes de cor azul que se eliminan cunha mestura de tolueno e dimetilformamida ao 10%.

Elimináronse os produtos de corrosión do ferro, de forma mecánica, con bisturí e agulla.

Continúase co tratamento de inhibición, aplicado puntualmente. En primeiro lugar, úsase ácido tánico ao 5% en etanol cun pincel pequeno, nas zonas con metal á vista. Este tratamento persegue transformar o óxido de ferro nun produto máis estable. En segundo lugar, aplícase benzotriazol ao 3% en etanol.

A protección do metal continúa de forma puntual no anverso e xeneralizada no reverso da prancha. No anverso, aplicouse unha capa de resina acrílica, Paraloid B-48N ao 10% en tolueno cun pincel pequeno nas lagoas con soporte á vista. Unha vez seca esta capa, deuse unha segunda man.

Ademais da función de protección, con esta segunda capa preténdese constituír un nivel de preparación, que sustente a posterior reintegración cromática. Tamén con esta resina se reintegrou o pequeno burato que presentaba a prancha no seu bordo superior.

En canto á protección final do reverso da prancha, complétese coa aplicación dunha cera micro cristalina, Cosmoloid H-80 ao 3% en *white spirit*, en quente e cun pincel. Cando esta capa esta seca, púlese un pouco cun pano de la.

En canto a reintegración cromática das faltas, aplícase primeiro unha capa de pigmentos ao verniz, Maimeri de cor beixe. Unha vez seca esta capa, reintégrase a cor tamén con Maimeri e a técnica do punteado. En ámbolos dous casos, as cores dilúense con *white spirit*, de modo que non solubilizan, en ningún caso, os tratamentos anteriores.

No vernizado final da obra déuselle unha primeira capa de verniz de retoque e unha segunda de verniz mate, ambas en spray.

A derradeira operación de restauración foi a montaxe da prancha en novo marco, mediante a colocación de lamelas e protexendo o reverso cun panel de *coroplast*.

O resultado de toda esta serie de traballos previos é unha vista de Ourense que resulta premonitoria de toda a serie que a continuará como imaxe fotográfica da mesma, practicamente ata os anos cincuenta do século pasado como se puido ver na exposición do Arquivo Visual ourensán e das que existen múltiples referencias.

Nesta vista destaca un bloque arborado no centro, no lugar de Alameda, que nos sorprende pois aínda estaba nos seus comezos e, coidamos, pode agochar unha falla de pintura nese sector. Tamén compre chamar a atención sobre o edificio coa bandeira, o actual pazo provincial, onde se situaban as oficinas do goberno civil da provincia, construído polos irmáns Pérez Bobo alá polo 1847 e que dende 1852 alberga as oficinas citadas. Tamén a silueta da catedral e das súas torres, a construción inacabada da actual igrexa de Santa Eufemia, e tantos e tantos detalles que a mirada pormenorizada do pintor deixounos para entretemento dos curiosos con tempo.

Precisamente, esa mirada minuciosa, a amplitude da perspectiva, o soporte e a técnica empregada son os que nos fixeron vincular esta obra coa xa citada *Ponte de Ourense* de Antonio Cendón, asinada, o que non acontece con esta vista xeral de Ourense nin con outra paisaxe urbana, unha vista da catedral coa súa torre, no estado anterior ás obras de consolidación, traballo para o que fixo unha proposta o pai deste noso artista, don Juan Cendón.

A partir deste momento, mediados do século XIX, esta vista convértese no modelo de panorámica urbana. Velaí os exemplos de Pereiro Rey, e os que retratan a cidade alá polos anos noventa ou as máis coñecidas fotos de Pacheco e as menos de Loty. O crecemento urbano e, despois, a anexión do concello de Canedo, sobre todo do núcleo urbano da Ponte, fará que se precise un novo punto de aproximación gráfica, primeiro o Montealegre, despois o novo Seminario e finalmente as fotos aéreas que marcan unha ruptura coa tradicional visión da cidade de Ourense que arrinca desta pintura que atribuímos a Antonio Cendón, o pintor carballeirés de mediados do século XIX.



FACHADA DO EDIFICIO Á PRAZA MAIOR



ESCOLMA DE ESCULTURA, SALA SAN FRANCISCO



MUSEO DE OURENSE

O edificio histórico que é a sede do Museo está pechado ao público por obras de reforma. Aínda así, cando é posible, facilítase a súa visita, libre e tamén con posibilidade de guía, para coñecer os restos conservados e descubertos como resultado da intervención arqueolóxica realizada. O soar foi ocupado dende época romana –da que quedan algúns testemuños fragmentarios, pero relevantes na historia da cidade de Ourense–, e seguidamente por unha necrópole altomedieval, para finalmente erguer nel o pazo do bispo de Ourense, construción civil románica do século XII, moi completa e que se definiu na súa totalidade espacial e volumétrica, aínda que foi obxecto de engadidos e modificacións ata configurar o actual conxunto, monumento histórico-artístico declarado en 1931.

Máis información e imaxes na **nova páxina web**:
<http://www.musarqourense.xunta.es>

ESCOLMA DE ESCULTURA

En canto se realizan as obras de remodelación ofrécese aos visitantes unha visión das coleccións do Museo a través dunha coidada selección de pezas de escultura, dende a proto-historia ao barroco, na sala San Francisco. Esta é a antiga igrexa da Venerable Orde Terceira (VOT) de San Francisco, que se sitúa ao lado do cemiterio e do ex-convento do mesmo nome, onde está o claustro gótico e a nave da igrexa cos seus monumentos funerarios góticos e renacentistas.

Teléfono : 988 230 430

O horario de visita é o seguinte:

martes a sábado: 9.30 a 14.30h

16.00 a 21.00h

domingo: 9.30 a 14.30h

luns pechado

Outros servizos do Museo

Os servizos de información xeral, biblioteca e consulta de investigadores están dispoñibles na situación provisional do Museo, na rúa Xílgaros s/n (Centro Santa María de Europa, A Carballeira), 32002. Ourense.

Teléfono: 988 223 884

Horario de atención ao público: de luns a venres, das 9.30h ás 14.30h e das 16.00h ás 20.30h

PEZA DO MES:

EDITA: Museo Arqueolóxico Provincial de Ourense.

TEXTO: Cristina Rodríguez Rodríguez e Francisco Fariña.

REVISIÓN LINGÜÍSTICA: María-José Sierra.

FOTOGRAFÍA: Fernando del Río, Cristina Rguez.

MAQUETA: Araceli Gallego.

ISSN: 1579-9956

Depósito legal: VG 97-2004

galicia

Museo Arqueolóxico

XUNTA
DE GALICIA