

PEZA DO MES

outubro

2017



**TORTAS DE FUNDICIÓN
CALVOS DE RANDÍN**

XUNTA DE GALICIA

Tortas de fundición, Calvos de Randín

As primeiras noticias da existencia dun tesouro arqueolóxico no concello de Calvos de Randín, foron proporcionadas polo periódico local *La Región*, que en xaneiro de 1962 se facía eco do descubrimento fortuíto dun acubillo de 17 tortas de prata achado por catro obreiros, cando realizaban obras de construción dunha pista forestal no monte Facho, nas terras de Feás. Segundo relataron, as pezas encontrábanse ocultas no interior dunha vasilla cerámica que se fracturou no momento apresurado da recollida, e que estaba protexida por un pequeno muriño circular de pedra. Nun primeiro momento, as tortas foron equitativamente repartidas, pero cando un deles intentou usalas para soldar, pensando que era estaño, viu que non podía. Desacougado ante o descoñecido, entregou as súas ao encargado da obra; outro á Garda Civil, que axiña recuperou todas as pezas e depositounas no xulgado correspondente (Verín, segundo *La Región*; Xinzó de Limia a dicir de Xoaquín Lorenzo), e foron logo ingresadas no Museo Arqueolóxico Provincial de Ourense.

Non será ata 1970 que tal depósito se dea a coñecer á comunidade científica por parte de Xoaquín Lorenzo nas páxinas da revista *Archivo Español de Arqueología*. No artigo sobre o que denominou «Tesorillo protohistórico de Calvos de Randín», dá conta das circunstancias do achado, que sitúa entre os lugares de Lomear e Pintás, e describe con minuciosidade os poucos fragmentos cerámicos recuperados, que parecen proceder de varios recipientes e responden a unha evidente factura castrexa. Proporciona, ademais, os datos de forma, peso e dimensións das 17 tortas e fai as primeiras valoracións contextuais, interpretando o achado como material de traballo dun artífice ambulante que levaba consigo o metal con que elaboraba as súas xoias. Sitúa as tortas, sen ningunha dúbida, como pertencentes á cultura dos castros, á vez que apunta a posibilidade de que correspondan a unha época tardía dentro dela.

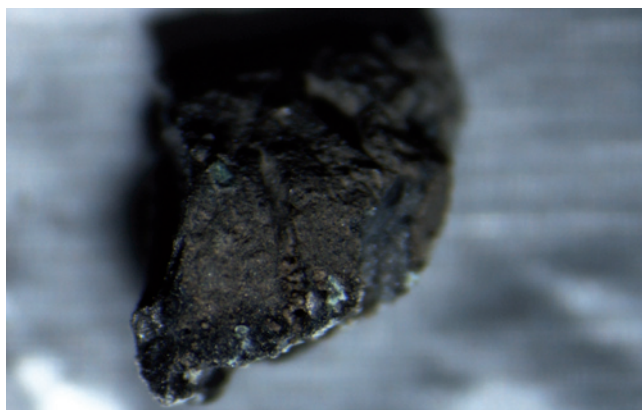
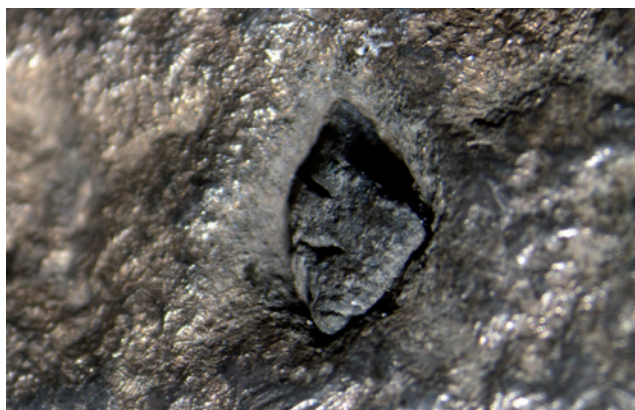
Seguimos para esta nota, tanto a noticia inicial de don Xoaquín, como as fundamentais achegas de Bieito Pérez Outeiriño no seu conxunto de investigacións sobre a ourivería castrexa, e especificamente no artigo de 1992 «Almacenamento da materia prima entre os ourives castrexos: lingotes planoconvexos», no que recompila os lingotes de ouro e prata, aparecidos no NW peninsular ata esa data, afondando no seu estudo e interpretación; tamén, as recentes datacións radiocarbónicas obtidas dunha das pezas, na investigación dirixida por Xosé Lois Armada e Óscar García-Vuelta e recollida no seu artigo «Dating Iron Age goldwork: First direct AMS ¹⁴C results from Northwestern Iberia» de 2015, dentro

do conxunto de estudos –algúns aínda en curso– do proxecto de investigación «Do obradoiro ó corpo: o metal como expresión de poder na protohistoria do Noroeste peninsular».

As tortas-lingote de prata maciza do conxunto de Calvos de Randín teñen forma xeral ovalada e sección plano-convexa. A superficie é irregular, con profundos rechupes e porosidades, especialmente na cara plana, máis en contacto co osíxeno atmosférico. A configuración da cara inferior, convexa e máis rugosa, reflicte o uso de toscos moldes monovalvos, ou ben o simple fondo do crisol no que foron fundidas, posibilidade que parece máis probable.

A aparición deste tipo de tortas, en distintos metais, e diversos tamaños (ata de varios quilos de peso) é frecuente como forma de acumulación de metal na prehistoria, dende os momentos iniciais de desenvolvemento da metalurxia. Na cultura castrexa, son testemuña da forma máis habitual de almacenamento de metais nobres para a súa posible comercialización ou para a súa posterior transformación polo ourive, quen iría cortando «bocados» a medida que precisase material. Xunto a barras, aramios enrolados ou en meadas, pébidas, etc., supoñen un estadio intermedio dentro do complexo proceso da actividade metalúrxica e da elaboración de ourivería, independentemente de que a propiedade dos materiais fose particular ou do conxunto social. En 1992, Pérez Outeiriño recolle 15 achados que suman en torno a 90 pezas –hoxe hai algunhas máis– e só en contadas ocasións corresponden a achados illados, pois en nove casos son conxuntos que oscilan entre dúas e 35 pezas, ás veces acompañadas de xoias ou moedas. Tamén os metais son diversos: en nove ocasións estamos ante ouro, en cinco ante prata, e nun caso (Estela, Povia do Varzím) hai pezas de ambos os metais. En Ourense, á parte desta descuberta de Calvos de Randín, hai outras tres. Nos inicios dos sesenta, foron localizadas unhas tortas de ouro e aramios no castro de Orros, no Irixe, pero perdéronse. Logo, no Castromao, en Celanova, producíronse dúas localizacións de tortas áureas e no Castro de Saceda, en Cualedro, foi atopado un fragmento de torta de prata.

E sobre isto varias reflexións. Galicia é terra aurífera – así as tortas parecen ser de xeito maioritario de fusión de po ou pebidas, aínda que tamén as hai de reciclaxe de metal–; pero non hai minas de prata en uso na época, así pois, a procedencia deste metal é, con toda probabilidade, foránea. Como, por que e que significa a chegada da prata a este mundo?. Para empezar fálanos dun comercio estable co sur –vía terrestre ou marítima– pois a prata debe proceder das minas de Turdetania–logo Bética– ou, mesmo, como apuntan Ruiz-Gálvez e Galán, da fusión de moedas.



IMAXES DE MICROSCOPIO ÓPTICO DUNHA DAS MOSTRAS DA TORTA Nº 3831 DE CALVOS DE RANDÍN ANTES E DESPOIS DA SÚA EXTRACCIÓN.

Por outra banda, aínda que minoritaria, hai algunhas pezas de xoiería castrexa en prata e outras con ánima deste metal. Usualmente era empregada tanto para ligas ou aliaxes co ouro como para o traballo corrente de soldaduras e outros traballos de ourives.

As tortas teñen unha prata de notable pureza. Tras a análise de composición mediante fluorescencia de raios X (FRX), Armada e García-Vuelta sinalan entre o 92 e o 98,5%, cunha presenza secundaria de cobre, entre o 1 e o 6,5% e menos do 1% de ouro. O peso das pezas intactas ten de media 365 gramos, con máximos de 369 e mínimos de 349, sendo o peso conxunto de 6.178 gramos. As medidas medias son uns 85 x 70 x 12 mm. Hai catro pezas con manipulacións antigas, e nunha delas nótanse os recortes para extraer fragmentos. Outra presenta un corte moderno, feito polo obreiro que a intentou usar de soldadura, repasado con lima para que non se notase.

A homoxeneidade nos pesos, xa constatada por Pérez Outeiriño, podería estar indicando unha economía transaccional bastante regulamentada. Autores como Ruiz-Gálvez (1995) e Ladra (1999), nos seus estudos sobre orfebrería apuntan á posibilidade de que en período prerromano estivese en uso un sistema ponderal fenopúnico, co shékel como unidade metrolóxica, o que reforzaría a idea sobre a importancia das relacións orientais e mediterráneas da cultura castrexa.

A datación precisa que dan Armada e García-Vuelta para este conxunto foi feita mediante a análise dun resto de carbón microscópico atrapado nas irregularidades e contraccións do metal no seu proceso de arrefriamento, extraído por Luís Méndez, restaurador do MAPOur, da peza que ten o número de rexistro 3.831. A mostra foi enviada aos laboratorios Beta Analytic a Miami, onde lle aplicaron o tipo de análise de Carbono 14, de «espectrometría de masas con aceleradores» (AMS), que necesita mostras mil veces menores que o tradicional; abundan 0,00025 g de carbono final. A data calibrada que dan para estas

tortas é de 213- 88 a.C. Por outra banda, nesta liña de avances nas técnicas arqueometalúrxicas ofrece grande interese o método de análise de isótopos de chumbo, pois a súa descomposición presenta unha especie de ADN de cada zona de extracción mineira, o que posibilita o achegamento á posible localización de procedencia das materias primas empregadas.

Significativamente, a data que proporcionan para estas tortas, sería un pouco anterior á do tesouro do castro de Alvarelos. Neste acubillo, apareceron, en 1971, nun «vaso de barro groseiro», unhas 5.000 moedas de prata republicanas e de Octavio Augusto (209-27 a.C.) xunto, cando menos, nove tortas plano-convexas. A entidade do depósito unido a que dúas das tortas levasen gravada a inscrición «CAESAR», fai pensar aos investigadores que se trate dun tesouro dunha unidade militar romana, acumulado desde os tempos da República ata os inicios do imperio, con Augusto, que caería en mans indíxenas.

Suxírese para estas tortas un valor proto-monetario típico dos primeiros tempos da presenza romana no NW. Daquela a xoiería, os metais preciosos en bruto e as primeiras moedas convivían, segundo García-Bellido, como elementos de transacción ou acumulación económica. Esta lectura proto-monetaria apoiárase tamén nunha mención de Estrabón (III, 3,7) onde sinala que os pobos do norte «en vez de moeda practican o troco de mercancías, ou empregan láminas de prata recortadas e úsanas para pagar». Lectura que se pode facer extensiva ás tortas de Calvos de Randín, coas que manteñen unha evidente identidade de pesos e composición.

Así pois, sintetizando, o tesouríño de Calvos de Randín é un conxunto de tortas-lingote de prata de moi alta calidade, de probable importación do sur de España, ocultos no seu día, en plena cultura castrexa, entre os anos 213 e 88 a.C., cun alto valor económico, cunha función primaria vinculada á ourivería e unha posible secundaria pre-monetaria. En calquera caso, de tanto que o esconderon, chegou a nós.



CLAUSTRO DO PATIO DO MUSEO ARQUEOLÓXICO NA SÚA SEDE DA PRAZA MAIOR



ENTRADA Á SALA DE ESCULTURA DO MUSEO ARQUEOLÓXICO PROVINCIAL SITUADA AO LADO DO CLAUSTRO DE SAN FRANCISCO



INTERIOR DA SALA DE ESCULTURA DO MUSEO ARQUEOLÓXICO PROVINCIAL

MUSEO DE OURENSE

O edificio histórico que é a sede do Museo está pechado ao público por obras de reforma. Aínda así, cando é posible facilítase a súa visita, libre e tamén con posibilidade de guía, para coñecer os restos conservados e descubertos como resultado da intervención arqueolóxica realizada. O soar foi ocupado dende época romana –da que quedan algúns testemuños fragmentarios, pero relevantes na historia da cidade de Ourense–, e seguidamente por unha necrópole altomedieval, para finalmente erguer nel o pazo do bispo de Ourense, construción civil románica do século XII, moi completa e que se definiu na súa totalidade espacial e volumétrica, aínda que foi obxecto de engadidos e modificacións ata configurar o actual conxunto, monumento histórico-artístico declarado en 1931.

ESCOLMA DE ESCULTURA

En canto se realizan as obras de remodelación ofrécese aos visitantes unha visión das coleccións do Museo a través dunha cuidada selección de pezas de escultura, dende a protohistoria ao barroco, na sala San Francisco. Esta é a antiga igrexa da Venerable Orde Terceira (VOT) de San Francisco, que se sitúa ao lado do cemiterio e do ex-convento do mesmo nome, onde están o claustro gótico e a nave da igrexa cos seus monumentos funerarios góticos e renacentistas.

Teléfono : 988 230 430

O horario de visita:

martes a sábado: 9.00 a 22.00 h ininterrompido

domingo: 9.00 a 15.00 h

luns pechado

Outros servizos do Museo

Os servizos de información xeral, biblioteca e consulta de investigadores están dispoñibles na situación provisional do Museo, na rúa Xílgaros s/n, (Centro Santa María de Europa, A Carballeira), 32002 Ourense.

Teléfono: 988 788 439

Horario de atención ao público: de luns a venres, das 9.30 ás 14.30 h e das 16.00 ás 20.30 h

www.musarqourense.xunta.es

mapour@xunta.es

PEZA DO MES:

EDITA: Museo Arqueolóxico Provincial de Ourense

TEXTO: Belén Lorenzo Rumbao

FOTOGRAFÍA: Fernando del Río

MAQUETA: Araceli Gallego

ISSN: 1579-9956

Museo Arqueolóxico 

galicia



XUNTA
DE GALICIA