

PEZA DO MES

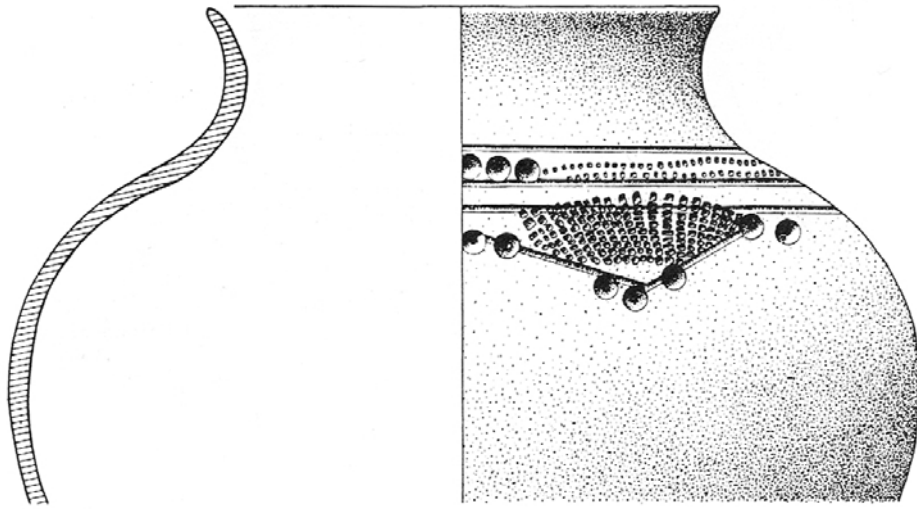
maio

2018



OLA
CASTRO COTO DO MOSTEIRO

XUNTA DE GALICIA



Ola. Castro Coto do Mosteiro

Na campaña de escavación do ano 1984 realizada no castro Coto do Mosteiro foi documentada esta ola. O castro localízase no lugar do Mosteiro, parroquia de Santa Uxía de Lobás, no concello do Carballiño. Está situado nun pequeno outeiro, cunha altitude de 525 metros, rodeado pola Serra da Madanela ao norte, pola Serra da Martiñá ao leste, polos Montes do Pedroso ao oeste e polo val aberto do Arenteiro ao sur.

Neste xacemento fixéronse dúas campañas de escavación, durante os anos 1984-1985, dirixidas por Luís Orero Grandal. O castro consta de dous recintos e un complexo sistema defensivo composto por plataformas, varias murallas con larguras considerables e con distintos aparellos, poligonais ou helicoidais, e un profundo foxo escavado na rocha. Estas estruturas defensivas poderían ter un significado de ostentación ou de distinción pola espectacularidade dos seus aparellos. No interior do poboado, na zona estudada, hai restos de dúas construcións de pedra, unha de planta circular no recinto sur e outra cadrada coas esquinas angulares na plataforma máis baixa, ao sur e leste. Tamén habería cabanas feitas con materiais perecedoiros de barro e palla, no recinto superior e na parte alta, constatadas polos restos atopados, como é habitual nos poboados desta época.

A súa fase de ocupación iniciase ao redor do século IV a. C, no momento da segunda Idade do

Ferro, cando se produce o levantamento dos novos poboados fortificados, asentados nos vales, a media ladeira ou en outeiros no medio do val, e rodeados de terras cun aproveitamento agrícola. Esta localización orixina a construción de importantes sistemas defensivos de murallas, foxos e parapetos, ás veces de grande altura e monumentalidade. E será no Ferro final, sobre o século I d. C, cando remate a ocupación de Mosteiro. Entre os materiais recuperados destacan un número importante de moldes de fundición relacionados coa actividade metalúrxica artesanal para obxectos de aderezo persoal feitos en bronce, e tamén de muíños planos ou naviculares utilizados probablemente para a moenda do mineral. Xunto a estes materiais, sinalamos a presenza de numerosos obxectos cerámicos utilizados na vida cotiá do castro.

A cerámica nesta fase media castrexa é de boa factura e de boa calidade, na súa maioría modelada á man. A presenza no castro do Castelo en Liais dunha pela de barro con pegadas dos dedos do amasado para a realización de vasillas, e coa existencia de varios fornos –Castromao– e coas grellas dos fornos –Mosteiro, Cameixa–, poderían indicar a elaboración destas pezas nos poboados. Nesta fase hai unha maior selección das arxilas e control das temperaturas. As coccións son oxidantes e mixto-oxidantes. As pastas son de tonalidades diversas, predominando as cores escuras e castañas, e con desengraxantes, medianos e finos, micáceos e de xisto. Os acabamentos son coidados, brillantes e brunidos. Tamén xorden formas e decoracións



MURALLA. CASTRO COTO DO MOSTEIRO

novas, cunha gran variedade de técnicas e motivos. As vasillas están representadas por olas de pequeno, mediano e gran tamaño, destinadas ao uso doméstico, predominando as formas globulares e as de perfil en «s», cos bordos en aresta e exvasados característicos do interior. Xunto á decoración incisa e impresa, destaca a introdución da estampada con diversas matrices para realizar distintos motivos, predominando os curvilíneos, circulares ou en ángulo. Os curvilíneos están representados con eses simples, dobres, de tres ou catro trazos formando frisos, ou eses compostos que orixinan singulares motivos figurativos como os ornitomorfos ou parrulos. Os círculos poden ser sinxelos, concéntricos ou semicírculos formando composicións de arcadas ou de grilandas. E os triángulos represéntanse recheos de liñas ou lisos, combinados con varios círculos dispostos en liña ou nos vértices a modo de medallóns. Os motivos decorativos dispóñense, na súa maioría en franxas horizontais, delimitados por liñas incisas ou acanaladuras, e sitúanse nas ombreiras, ao longo da barriga, chegando ata a base e tamén no bordo e colo –Castromao, Mosteiro–. Neste momento dáse a presenza das distintas áreas das olarías definidas polas súas facturas, formas e estilos decorativos, orixinando novas tipoloxías –Cameixa, Castromao, A Forca, Mosteiro–, e marcando as diferenzas rexionais ou locais na cunca do Miño e nas Rías Baixas, como noutras manifestacións da cultura castrexa.

A peza obxecto de comentario recuperouse, en oito fragmentos, no corte M-2 e na capa 3, na primeira campaña de escavación. A ola é modelada á man, de forma globular e de medianas dimensións (11 cm

x 18 cm) e co bordo lixeiramente exvasado. Na ombreira está decorada con tres liñas paralelas incisas, as dúas superiores enmarcan unha franxa decorada con tres círculos estampados e acompañados de dúas filas cun punteado; debaixo, no comezo da barriga, están os abanos recheos de pequenas liñas impresas de punteado e rematado nos extremos con dous círculos e no vértice con tres círculos estampados. A pasta é fina e de cor negra cun acabado brillante, con desengraxantes micáceos. A súa cronoloxía sitúase na fase media castrexa, pola tipoloxía formal e polos motivos ornamentais xunto cos materiais recuperados asociados, coincidindo co primeiro nivel da ocupación do poboado. Esta peza foi obxecto de tratamentos de limpeza, consolidación, pegado e reconstrución polo restaurador Carmelo Fernández Ibáñez, coa reintegración das lagoas ou dos elementos perdidos con escaiola e coa reintegración cromática, reproducindo a decoración incisa e deixando a base por carecer dos fragmentos orixinais.

A decoración dos motivos en abano e as súas distintas variedades e combinacións é a máis característica do Coto do Mosteiro, testificada polos numerosos exemplares atopados. Están compostos por triángulos recheos de pequenas liñas impresas formando punteados, feitos a peite, ou de pequenas liñas incisas, e nos vértices están acompañados por impresións circulares ou de círculos estampados. Os círculos poden presentarse aliñados en números de dous ou tres, máis ou menos refundidos, e tamén de tres círculos dispostos en vertical ou en medallóns nos vértices. Estes motivos decorativos de abanos localízanse noutros castros da olaría do Miño, definida por Pepa Rey Castiñeira, como no Montinho en Ourantes, Laias e Cameixa, dende os séculos IV-I a. C. Pero tamén están presentes ata o Ferro final, entre os séculos I a. C-I d. C., coas representacións dos abanos máis simplificados e alongados nos castros anteriores, e tamén se localizan noutros poboados fortificados de nova planta como no de San Cibrao de Las.

A presenza das formas, manufacturas e dos esquemas e motivos decorativos similares na cerámica dos castros do noroeste pode indicar intercambios comerciais de carácter comarcal.



CLAUSTRO DO PATIO DO MUSEO ARQUEOLÓXICO NA SÚA SEDE DA PRAZA MAIOR



ENTRADA Á SALA DE ESCULTURA DO MUSEO ARQUEOLÓXICO PROVINCIAL SITUADA AO LADO DO CLAUSTRO DE SAN FRANCISCO



INTERIOR DA SALA DE ESCULTURA DO MUSEO ARQUEOLÓXICO PROVINCIAL

MUSEO DE OURENSE

O edificio histórico que é a sede do Museo está pechado ao público por obras de reforma. Aínda así, cando é posible facilítase a súa visita, libre e tamén con posibilidade de guía, para coñecer os restos conservados e descubertos como resultado da intervención arqueolóxica realizada. O soar foi ocupado dende época romana –da que quedan algúns testemuños fragmentarios, pero relevantes na historia da cidade de Ourense–, e seguidamente por unha necrópole altomedieval, para finalmente erguer nel o pazo do bispo de Ourense, construción civil románica do século XII, moi completa e que se definiu na súa totalidade espacial e volumétrica, aínda que foi obxecto de engadidos e modificacións ata configurar o actual conxunto, monumento histórico-artístico declarado en 1931.

ESCOLMA DE ESCULTURA

En canto se realizan as obras de remodelación ofrécese aos visitantes unha visión das coleccións do Museo a través dunha cuidada selección de pezas de escultura, dende a protohistoria ao barroco, na sala San Francisco. Esta é a antiga igrexa da Venerable Orde Terceira (VOT) de San Francisco, que se sitúa ao lado do cemiterio e do ex-convento do mesmo nome, onde están o claustro gótico e a nave da igrexa cos seus monumentos funerarios góticos e renacentistas.

Teléfono : 988 230 430

O horario de visita:

martes a sábado: 9.00 a 22.00 h ininterrompido

domingo: 9.00 a 15.00 h

luns pechado

Outros servizos do Museo

Os servizos de información xeral, biblioteca e consulta de investigadores están dispoñibles na situación provisional do Museo, na rúa Xílgaros s/n, (Centro Santa María de Europa, A Carballeira), 32002 Ourense.

Teléfono: 988 788 439

Horario de atención ao público: de luns a venres, das 9.30 ás 14.30 h e das 16.00 ás 20.30 h

www.musarqourense.xunta.es
mapour@xunta.es

PEZA DO MES:

EDITA: Museo Arqueolóxico Provincial de Ourense

TEXTO: Purificación Rodríguez García

FOTOGRAFÍA: Fernando del Río

MAQUETA: Araceli Gallego

ISSN: 1579-9956

Museo Arqueolóxico

galicia

XUNTA
DE GALICIA