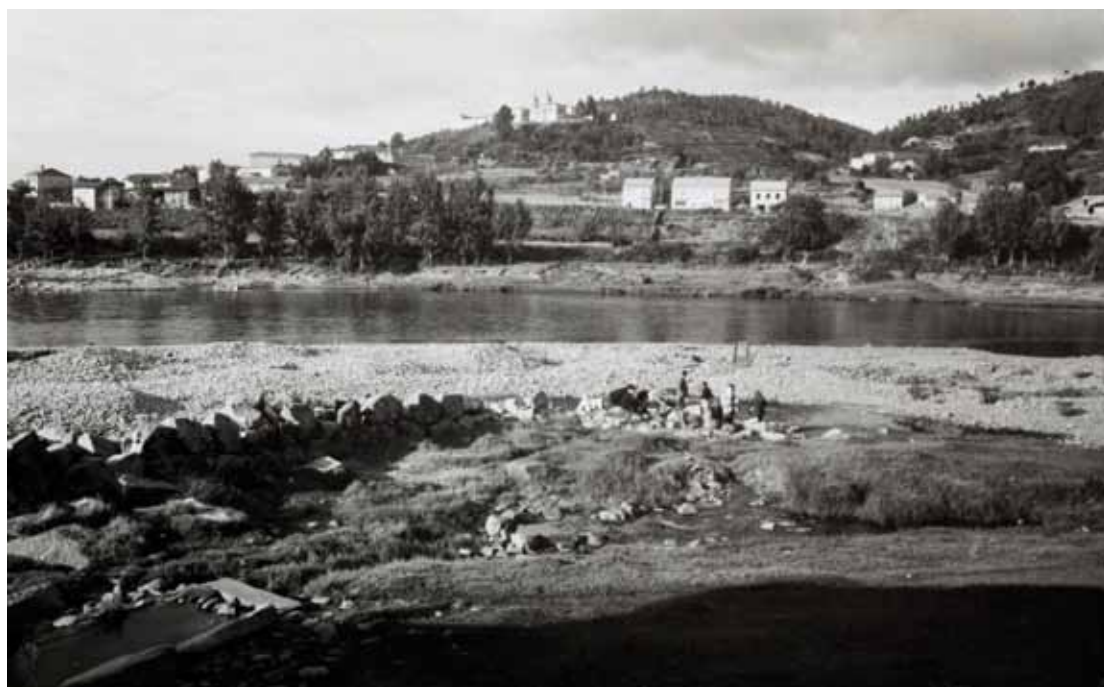


PEZA DO MES

novembro

2022



**FOTOGRAFÍA ANTIGA
DAS TERMAS DA CHAVASQUEIRA**



TEMPLETE DOS BAÑOS DO BISPO. FOTOGRAFÍA DE AUTORÍA DESCOÑECIDA. FDE002972

Fotografía antiga das termas da Chavasqueira

«É necesario facer mención das súas moitas augas termais e baños minerais que no país teñen grande fama de medicinais, aínda que probablemente os seus bos efectos fúndanse máis ben na ilusión dos enfermos que na forza e virtude das súas partículas minerais»

SHULZ, Guillermo (1835)

Descrición geolóxica del Reino de Galicia

A fotografía móstranos o río Miño no seu encadramento montañoso tomada desde a beira dereita preto do afloramento da Chavasqueira *prope* a capital. Obsérvanse pequenas charcas formadas na desembocadura das augas termais e un grupo de persoas que as aproveitan.

A paisaxe, dominada polas construcións na estrada de Reza e polo Nondedeu, é de estiaxe. Nela dominan, na marxe esquerda, unha ripisilva de lamigueiros, freixos, amieiros, salgueiros, etc., con follaxe de verán. Na marxe dereita a paisaxe é un coíñal extenso (e mesmo se percibe un

pequeno artefacto para o peneirado de áridos). Estes coñais formados por forte erosión hídrica e transporte torrencial de materiais pétreos (con coios de tamaño diverso) foron explotados indiscriminadamente ata o cambio de século, con grandes prexuízos ecolóxicos e ambientais para o río. É curioso sinalar que as industrias paleolíticas ligadas á *Hoya Ourensá* teñen os seus artefactos tallados maioritariamente nestes coios de cuarcita (Piteira, Chaos de Amoeiro), coios que foron trasladados ás veces a máis de 5 km ladeiras arriba.

A data da fotografía pódese precisar no primeiro lustro dos anos 50 do pasado século, xa que a construción máis destacable no monte do fondo é o Seminario Maior (comezado a construír polo bispo Blanco Nájera en 1950 e rematado e inaugurado polo bispo Temiño Sáiz en 1953).

Esta fotografía, depositada na colección do MAPO, está acompañada doutras tres tomas: unha que destaca pola fileira de bañistas envoltos en mantas, toallas e albornoces, e outras dúas que retratan o templete, dentro do cal se producía o afloramento termal.

Este afloramento, como tantos outros, asóciase á reactivación das fracturas finihercínicas por accións tectónicas alpinas, de dirección NNE-SSW, cortadas por outras menores. A través destas fracturas infiltra a auga meteórica ou de choiva ata zonas profundas, onde son calentadas polo gradiente xeotérmico e volven xurdir nos mananciais superficiais. No seu curso subterráneo disolven distintos elementos que aparecen na súa composición.

A Chavasqueira ou Baños do Bispo (declarada auga mineromedicinal en 2007) está na parroquia de Santiago das Caldas, a uns 3,5 km de Ourense.

Cítaa Rubio (1853) como lugar acondicionado polo bispo-cardeal D. Pedro de Quevedo e Quintano, aínda que non existe proba documental desta afirmación. Descríbea lixeiramente Casares (1878): «úsase moito interiormente na tempada de verán para a curación de enfermidades da pel»... [producindo] «os mesmos fenómenos que a auga das Caldas». Xa o mesmo Casares fálanos que D. Pablo Fábrega, procedente de Cataluña, adquiriu a propiedade dos mananciais e dos terreos das inmediateiros, onde realizou demolicións e gabias de explotación. O Sr. Fábrega, que veu a Ourense como enxeñeiro da vía do ferrocarril Medina-Zamora-Ourense-Vigo, adquiriu a zona do futuro balneario das Caldas e varias leiras lindadeiras, ata un total de 30.000 m², desde o Pino ata a Chavasqueira. Unha das súas afeccións era a cría do verme de seda e posiblemente construíu o templete orixinal do afloramento. Estes vermes completaban o seu ciclo nas moreiras do xardín das Caldas e no comedor do devandito balneario.

O templete, cunha parte inferior semisoterrada, está construído con perpiños de granito local; é de forma oval e ten 12 xanelas e unha porta. Hai asentos encostados no seu interior e no seu centro mana a auga. Esta caía ata rebordar nunha piscina desde onde corría cara ás charcas que se usaban para baños. Mesmo tiña un lavadoiro para realizar coadas domésticas.

A auga emerxe a 62'6° C, cun caudal de 1.584 l/h ou sexa 0'44 l/s. Son augas de mineralización débil: 420 mg/l, alcalinas, litínicas (1'8 mg/l), fluoradas (16'75 mg/l), silicatadas (71'5 mg/l) e algo radioactivas. Son bicarbonato-sódicas e

desprenden abundantes gases. Úsanse en baños, masaxes e sauna. Teñen as súas aplicacións teoricamente en enfermidades da pel e en procesos reumáticos. Secundariamente indícanse para a asma e para patoloxías circulatorias e dixestivas.

É, na seu parte pública, un dos lugares de lecer preferidos polos ourensáns e visitantes foráneos.

A Xunta e o Concello investiron arredor de 50 millóns de pesetas para recuperar a súa contorna e construír as piscinas termas e abriuse un establecemento privado.

No 2001 inaugurouse un complexo de deseño xaponés (arquitecto: Álvaro Varela) baseado na filosofía Zen, semellante ao construído nas termas de Outariz. A estrutura é de madeira de piñeiro vermello (*Pinus sylvestris*), con varias áreas exteriores (a 41° C), interiores (a 39° C), ademais dun *templarium* (a 48°C) e un *sudarium* (45°C, con 85% de humidade). Hai tamén unha piscina de auga fría para choque térmico e zonas de masaxe.

No ano 2019 un incendio provocado arrasou as termas en menos de dúas horas e media. A Chavasqueira privada quedou reducida a cinzas. Houbo detencións en 2020.

Hoxe en día, no 2022, aínda non se ten reconstruído o complexo.

Finalmente un dos inconvenientes que debemos sinalar para A Chavasqueira e para a parte pública de todas as termas da marxe dereita do Miño, próximas á cidade, é que son asolagadas totalmente polas grandes avenidas do desxeo primaveral, ano tras ano.



CLAUSTRO DO PATIO DO MUSEO ARQUEOLÓXICO NA SÚA SEDE DA PRAZA MAIOR



ENTRADA Á SALA DE ESCULTURA DO MUSEO ARQUEOLÓXICO PROVINCIAL SITUADA AO LADO DO CLAUSTRO DE SAN FRANCISCO



INTERIOR DA SALA DE ESCULTURA DO MUSEO ARQUEOLÓXICO PROVINCIAL

MUSEO DE OURENSE

O edificio histórico que é a sede do Museo está pechado ao público por obras de reforma. Aínda así, cando é posible facilítase a súa visita, libre e tamén con posibilidade de guía, para coñecer os restos conservados e descubertos como resultado da intervención arqueolóxica realizada. O soar foi ocupado dende época romana –da que quedan algúns testemuños fragmentarios, pero relevantes na historia da cidade de Ourense–, e seguidamente por unha necrópole altomedieval, para finalmente erguer nel o Pazo do Bispo de Ourense, construción civil románica do século XII, moi completa e que se definiu na súa totalidade espacial e volumétrica, aínda que foi obxecto de engadidos e modificacións ata configurar o actual conxunto, monumento histórico-artístico declarado en 1931.

ESCOLMA DE ESCULTURA

En canto se realizan as obras de remodelación ofrécese aos visitantes unha visión das coleccións do museo a través dunha cuidada selección de pezas de escultura, dende a protohistoria ao Barroco, na sala San Francisco. Esta é a antiga igrexa da Venerable Orde Terceira (VOT) de San Francisco, que se sitúa ao lado do cemiterio e do exconvento do mesmo nome, onde están o claustro gótico e a nave da igrexa cos seus monumentos funerarios góticos e renacentistas.

Teléfono : 988 788 417

O horario de visita:

De martes a sábado: 9.00 a 21.00 h ininterrompido

Domingo: 9.00 a 15.00 h

Pechado os luns e festivos oficiais

Outros servizos do museo

Os servizos de información xeral, biblioteca e consulta de investigadores están dispoñibles na situación provisional do museo, na rúa Xílgaros s/n (Centro Santa María de Europa, A Carballeira), 32002 Ourense.

Teléfono: 988 788 439

Horario de atención ao público: de luns a venres, das 9.00 ás 14.00 h e das 16.30 ás 20.00 h

www.musarqourense.xunta.es

mapour@xunta.es

PEZA DO MES:

EDITA: Museo Arqueolóxico Provincial de Ourense

TEXTO: Vicente Rodríguez Gracia

ISSN: 1579-9956

FOTOGRAFÍA: Fondo documental MAPO

MAQUETA: Araceli Gallego Blanco