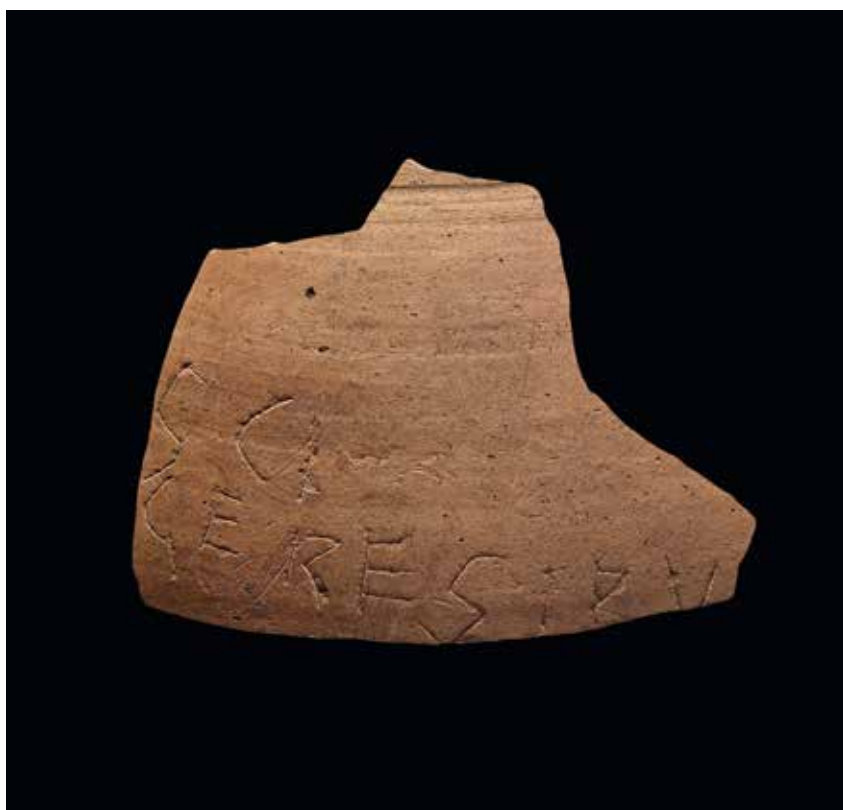


## PEZA DO MES

marzo

2025

---



**GRAVADO LATINO SOBRE CERÁMICA NOS  
BAÑOS DE RÍO CALDO (LOBIOS, OURENSE)**



FRAGMENTO CERÁMICO CON GRAVADO DOS BAÑOS DE RÍO CALDO.  
FOTOGRAFÍA: J. M. SALGADO (FUNDACIÓN L. MONTEAGUDO)

### Gravado latino sobre cerámica romana nos Baños de Río Caldo (Lobios, Ourense)

No transcurso das escavacións levadas a cabo durante o ano 2023 na *mansio* romana dos Baños de Río Caldo (Lobios, Ourense), apareceu un fragmento cerámico cun gravado exterior cuxo texto repite un termo xa coñecido por outro grafito da mesma localización pero descuberto en 1989. O achado produciuse durante a escavación da estancia 1 (UE 4), unha habitación cun pavimento de agregados compactados na que apareceu un radiado de Claudio II; no contexto do «Proxecto de limpeza, prospección xeofísica, escavación e consolidación do xacemento romano de Río Caldo (Lobios, Ourense)», promovido pola Dirección Xeral de Patrimonio Cultural da Xunta de Galicia.

O xacemento sitúase no lugar do Covelo, un territorio adscrito en época galaico-romana á *civitas* dos Querquerni, con centro principal administrativo no castro de Rubiás (Santiago de Cadós, concello de Bande). Todo parece indicar que nos Baños de Río Caldo se instalou unha ampla pousada (*mansio*) da Via Nova, a vía XVIII do Itinerario de Antonino na numeración de Saavedra, co apoxeo da súa actividade entre os séculos II e IV d.C. O establecemento da pousada responde ao modelo imperial romano de organización do territorio, cuxa misión principal era o servizo ao correo administrativo oficial. En canto á instalación do edificio, grazas á escavación arqueolóxica desenvolvida púidose documentar o proceso da súa construción inicialmente fíxose unha

explanación total do terreo adxacente ao paso da vía romana ata o substrato e procedeuse a horizontalizalo con agregados compactados, principalmente terra areosa e arxilas mesturadas con grava. Unha vez creada a plataforma de edificación, escaváronse as gabias en que se incrustou a cimentación dos muros, máis ancha que a propia parede; finalmente, sobre esa cimentación sólida, levantáronse o resto das estancias da *mansio*.

A partir das escavacións arqueolóxicas de finais do século XX, nas que se retirou a terraza superior de uso agrícola, afloraron as liñas mestras da edificación, principalmente parte dunhas termas, cuxas augas se quentaban cun forno, e diferentes estancias anexas de descanso e de cociña; o que amosou a existencia de dous ambientes, un lúdico-termal e outro residencial. Na campaña de escavación arqueolóxica de 2023 seguiuase ampliando a documentación do edificio cara ao norte, é dicir, cara ao paso da Via Nova, e documentando así as novas estancias da *mansio*, vertebradas a través dunha área de distribución central entre elas. Nas construcións residenciais escavadas percíbese un bo traballo de cantería, con predominancia do aparello acareado e ben apicoado, mesmo con esquinais, moi ben asentado, formando muros angulares; o resultado é un paramento regular, ben achumbado e de moi boa factura. Os materiais arqueolóxicos recolleitos nesta campaña e anteriores fálannos dunha utilización continuada do espazo entre os séculos II e IV d.C., documentada con moedas romanas asociadas a esa franxa temporal. A estancia residencial en que se situaba a peza de cerámica obxecto das presentes liñas está asociada a unha fase de remodelación ou de ampliación da *mansio* en época baixoimperial romana.

O fragmento en cuestión pertence a unha xerra ou ola fabricada en pasta alaranxada e mide 7,1 x 9,5 cm. Presenta no exterior un gravado poscocción, de trazos profundos, inciso cunha punta relativamente fina, con caracteres que miden entre 1 e 1,4 cm de altura, aínda que o S inicial da primeira liña alcanza os 2 cm. A superficie exterior do recipiente presenta algunhas erosións antigas que cruzan por encima dos trazos da segunda letra E. Consérvase no Museo Arqueolóxico Provincial de Ourense (Inv. núm. DX1512/12).

O texto visible di:

«[- - -]SCI  
[- - - O]geresibu[s - - -]  
- - - - - ?»

Descoñecemos o contido da primeira liña, que podería ser unha referencia en xenitivo a un nome persoal como *Fuscus*, *Priscus*, *Tuscus* etc. Máis interese ten a segunda ringleira, pois o termo *Ogeresibus*, en dativo ou ablativo plural, repítese nun fragmento cerámico exhumado por J. M.<sup>a</sup> Equileta e M. Xusto Rodríguez en 1989 nesta mesma localización aínda que noutra dependencia. Naquela ocasión apareceu un texto de gran lonxitude, circundando a parede exterior dunha xerra, no que se podía ler completa esta mesma voz e coa mesma desinencia. A partir dun informe preliminar preparado polos escavadores, un breve artigo sobre esa xerra, publicado por A. Rodríguez Colmenero e S. Ferrer no ano 2010, chegou pronto á conclusión de que a voz *Ogeresibus* era a evidencia de que o nome antigo da *mansio* viaria existente nos Baños de Río Caldo non era *Aquis Originis*, como aparece no Itinerario de Antonino, senón *Aquis Ogeresibus*, que evolucionaría e daría lugar aos termos.

Dous anos despois, J. de Alarcão amosou que a forma *Aquis Oreginis* ou *Originis* do Itinerario de Antonino corresponde ao mesmo lugar que o anónimo de Ravena denomina *Aquis Ocerensis*; e cuxo nome ten unha etimoloxía directa no dunha divindade mencionada en dativo latino como *Ocaere* nunha inscrición de São João do Campo (Terras de Bouro), a poucos quilómetros dos Baños de Río Caldo. Engadía Alarcão que «*De Ocaera* (...) pode derivar-se o adjectivo *Ocerensis* (...) e de *Ocerensis* derivar-se-à, sem problemas, o nome medieval da serra do Gerês», é dicir, Gerez ou Xurés. Non son excluíntes as dúas propostas, a de 2010 e a de 2012, pois Alarcão suxeriu que a localidade (os Baños de Río Caldo) podía ser «conhecida por dois nomes».

O fragmento agora recuperado, correspondente a outro recipiente distinto, volve expor o mesmo problema, pero a brevidade do grafito impide coñecer o contexto en que aparece ese termo, que poderíamos considerar unha referencia toponímica –extrañamente non formulada en nominativo– pero tamén o epíteto dun teónimo. De feito, os epítetos en dativo das divindades plurais fórmulanse con frecuencia na terceira declinación latina, polo que non sería descartable que nos Baños de Río Caldo se atopase un centro de culto asociado a unha destas conxuncións relixiosas, entre as que coñecemos uns *L(aribus) Aquitibus* (dat.) en Conimbriga, uns *Laribus Cairiesibus* (dat.) en Zebreira (Idanha-a-Nova, dist. Castelo Branco), uns *Laribus Cusicelens[i]bus* (dat.) en Chaves, etc.

Nese contexto, o topónimo dos Baños de Río Caldo en época antiga formouse a partir do epíteto dunha divindade plural alí venerada, por exemplo, uns *Lares Ogereses*, de onde procedería unha forma como *[Laribus Ou]geresibu[s]* ou, á inversa, o nome latino do lugar daría pé á veneración dunha divindade plural protectora do enclave e con ese mesmo nome. Nese contexto relixioso, hai que lembrar que os dous fragmentos cerámicos que mencionan o epíteto atópanse en forma de grafitos en recipientes cerámicos moi adecuados para calquera tipo de ritual e, ademais, se enfocamos o texto agora descuberto desde ese punto de vista, sería moi fácil desenvolver un texto que dixese algo parecido a [- - -]sci (*filius*) | [- - - Laribus Ou]geresibu[s - - - dedit ó vovit etc.], que poderíamos traducir como que un personaxe cuxo nome non coñecemos, fillo dun tal *Fuscus*, ou *Priscus*, *Tuscus* etc., empregara este recipiente cerámico para realizar un ritual dedicado aos *Lares Ogereses*. O punto de chegada é o mesmo ao que accederon por distinto camiño Rodríguez Colmenero –Ferrer e Alarcão hai máis dunha década pero, desta maneira, poderíamos explicar para que se empregou esta xerra da que só temos un pequeno fragmento.



CLAUSTRO DO PATIO DO MUSEO ARQUEOLÓXICO NA SÚA SEDE DA PRAZA MAIOR



ENTRADA Á SALA DE ESCULTURA DO MUSEO ARQUEOLÓXICO PROVINCIAL SITUADA AO LADO DO CLAUSTRO DE SAN FRANCISCO



INTERIOR DA SALA DE ESCULTURA DO MUSEO ARQUEOLÓXICO PROVINCIAL

## MUSEO DE OURENSE

O edificio histórico que é a sede do museo está pechado ao público por obras de reforma. Aínda así, cando é posible facilítase a súa visita, libre e tamén con posibilidade de guía, para coñecer os restos conservados e descubertos como resultado da intervención arqueolóxica realizada. O soar foi ocupado dende a época romana –da que quedan algúns testemuños fragmentarios, pero relevantes na historia da cidade de Ourense–, e seguidamente por unha necrópole altomedieval, para finalmente erguer nel o Pazo do Bispo de Ourense, construción civil románica do século XII, moi completa e que se definiu na súa totalidade espacial e volumétrica, aínda que foi obxecto de engadidos e modificacións ata configurar o actual conxunto, monumento histórico-artístico declarado en 1931.

## ESCOLMA DE ESCULTURA

En canto se realizan as obras de remodelación ofrécese aos visitantes unha visión das coleccións do museo a través dunha cuidada selección de pezas de escultura, dende a protohistoria ao Barroco, na sala San Francisco. Esta é a antiga igrexa da Venerable Orde Terceira (VOT) de San Francisco, que se sitúa ao lado do cemiterio e do exconvento do mesmo nome, onde están o claustro gótico e a nave da igrexa cos seus monumentos funerarios góticos e renacentistas.

Teléfono: 988 788 417

Horario de visita:

De martes a sábado: das 9.00 ás 21.00 h ininterrompido

Domingo: das 9.00 ás 15.00 h

Pechado os luns e festivos oficiais

## Outros servizos do museo

Os servizos de información xeral, biblioteca e consulta de investigadores están dispoñibles na situación provisional do museo, na rúa Xílgaro, s/n (Centro Santa María de Europa, A Carballeira), 32002 Ourense.

Teléfono: 988 788 439

Horario de atención ao público: de luns a venres, das 9.00 ás 14.00 h e das 16.30 ás 20.00 h

[www.musarqourense.xunta.es](http://www.musarqourense.xunta.es)

[mapour@xunta.es](mailto:mapour@xunta.es)

## PEZA DO MES:

EDITA: Museo Arqueolóxico Provincial de Ourense

TEXTO: Juan Manuel Abascal Palazón,  
David Pérez López e Celso Hugo Barba Seara

ISSN: 1579-9956

FOTOGRAFÍA: Fernando del Río Martínez

MAQUETA: Araceli Gallego Blanco

**musarqourense**  
museo arqueolóxico provincial de Ourense

