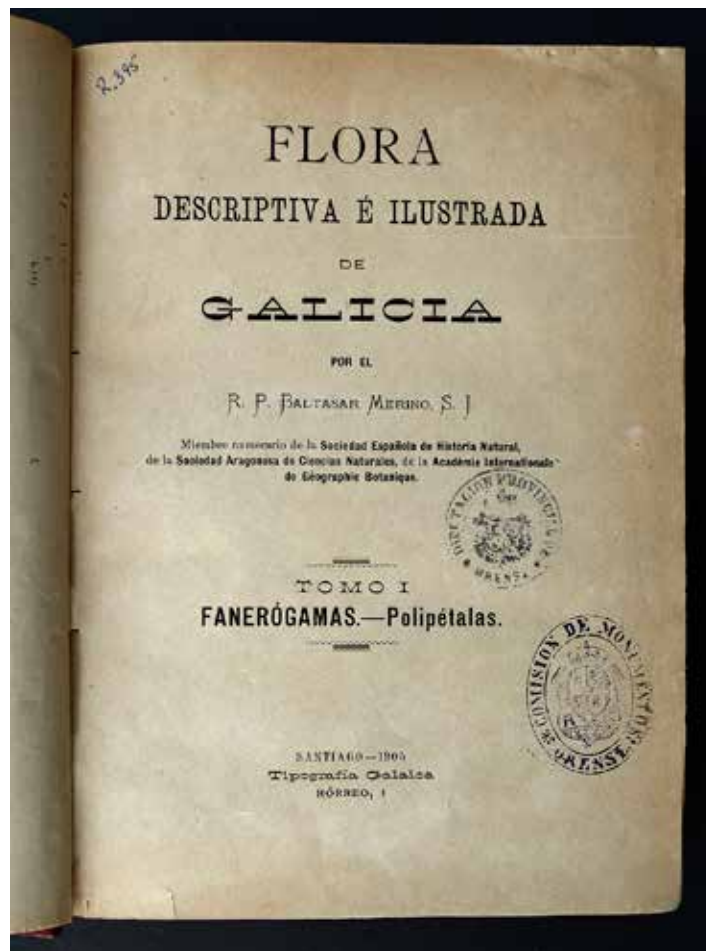


## PEZA DO MES

novembro

2024



**FLORA DESCRIPTIVA E ILUSTRADA DE GALICIA**



### Flora descriptiva e ilustrada de Galicia

Trátase do primeiro tomo da *Flora* de Merino, publicado en Santiago de Compostela en 1905, na editorial Tipografía Galaica. O exemplar leva na súa portada o selo da Comisión de Monumentos de Ourense, a cuxa biblioteca pertenceu.

A obra completa consta de 3 volumes, todos saídos da mesma imprenta. O I, de 1905, comprende as Fanerógamas-Polipétalas (621 pp.); o II, de 1906, abrangue as Fanerógamas-Monopétalas e Estamíneas (635 pp.), e o III, de 1909, contén as Fanerógamas-Monocotiledones e Policotiledones e as Criptógamas Vasculares, ademais dun suplemento (693 pp.). Este tomo leva unha lámina coloreada do chamado *Iris diversifolia*. Todos os tomos están ilustrados coas iconas prestadas da *Flore descriptive et illustre de la France*, do Abate Coste, clásico publicado en 1900-1906.

Esta obra, inatopable no mercado, converteuse nun libro raro, pero foi reeditada nos seus tres tomos, en facsímile, no ano 1980, na Biblioteca Galega, serie Anterga, na Coruña, pola imprenta de *La Voz de Galicia*, cuxo director era Santiago Rey Fernández-Latorre. Inclúe o facsímile unha breve

nota deste, unha biografía de Merino, asinada por Evaristo Rivera Vázquez, S. J., reitor do Colexio Apóstolo Santiago de Vigo, e «La labor botánica del P. Merino» como prólogo de Francisco Bellot, catedrático de Botánica da Complutense.

Debemos subliñar que a inxente obra do P. Merino inclúese como obra de referencia, de gran valor aínda actualmente, como «Flora Básica» de consulta, entre as indicadas en *Flora Europaea* (5 vol.: 1964-1980) e en *Flora Ibérica* (21 vol.: 1986-2021).

Merino, ante novos descubrimentos e herborizacións posteriores á data do volume III, completou a súa *Flora* con varias «Adiciones a la Flora de Galicia», que viron a luz na revista *Broteria* (serie Botánica) e que foron reunidas nunha separata conxunta en 1917.

Independentemente, son moi notables as súas entregas de «Viaxes de herborización por Galicia», que apareceron na revista *Razón y Fé*, da Compañía de Xesús en Madrid (1901-1902). Neles relata de forma amena e entrañable as súas «aventuras herborizadoras» por toda a xeografía galega. Delas hai edición facsimilar do Seminario de Estudos Galegos (Ed. do Castro, A Coruña, 1987), cun estudo preliminar de F. Díaz-Fierros Viqueira e de X. A. Fraga Vázquez.

A vida de Baltasar Merino é unha rica peregrinaxe entre misioneira, didáctica e investigadora. Nacido en Lerma (Burgos) en 1845, iniciou os seus estudos eclesiásticos aos 15 anos, na Compañía de Xesús en Burgos. Marchou á Habana como profesor de Retórica e despois de tres anos é destinado a Woodstock-Marylan (USA) para cursar Teoloxía. Ordenouse sacerdote en Scranton e foi enviado, en 1875, ao Seminario de Porto Rico, aínda que desde alí debeu regresar a España por motivos de saúde. Permaneceu durante 36 anos no colexio da Pasaxe (A Guarda, Pontevedra), lugar no que ensinou variadas materias, en especial Física e Química, ao mesmo tempo que realizou estudos meteorolóxicos locais, con grande aproveitamento na súa relación coa fenoloxía das plantas.

En 1900 xa foi plena a súa dedicación ao estudo da flora. En 1916 marcha a Vigo e logo dunha breve estancia en Oña (Burgos) fíncase definitivamente no colexio vigués.

Escribiu pequenas obras teatrais: *El niño S. Pelayo*, *La escuela* e *A Belén, pastores*. Morreu en Vigo en 1917, aos 72 anos de idade.

Os seus herbarios sufriron diversos avatares. Considerábase o «Herbario Merino» os 2000 pregos que se conservaban na Facultade de Bioloxía de Santiago. Pero este era un herbario didáctico. En 1953 o P. Manuel Laínz, S. I. sinalou que o verdadeiro herbario de Merino eran varias decenas de miles de pregos que se conservaban en Lourizán (Pontevedra). Este herbario pasou da Pasaxe ao colexio de Vigo, no que estivo ata 1936. De alí marchou a Portugal coa disolución da Compañía e foi repartido en domicilios particulares. Ao finalizar a Guerra Civil, volveu ao Balneario de Mondariz (sede provisional do Colexio dos Xesuítas), onde se foi deteriorando lentamente dado o seu volume. Foi Rafael Areses quen decidiu a súa cesión en depósito ao Centro de Lourizán, no que aínda permanece. Este herbario, que segue sen ser definitivamente catalogado, foi estudado de forma crítica polo P. Laínz e polo Dr. Silva-Pando e colaboradores.

O labor do P. Merino pódese catalogar de inxente. Nel describe 1777 especies nos 3 tomos e 77 no suplemento de *Broteria*, o cal fai un número aproximado de 2000 especies. Nunha das últimas revisións (*Catálogo da flora de Galicia* de M. I. Romero Buján, 2008) contabilízanse unhas 2400 especies e a elas engadíronse uns centos posteriormente, sobre todo de aloctonas e naturalizadas.

O P. Merino apoiouse, ademais de en escasas obras científicas anteriores, nunha nutrida rede de afeccionados correspondentes, repartidos por toda Galicia, que lle enviaban información e pregos: Rodríguez Franco de Viveiro, Castro Pita de Lugo, Lago e González de Lugo, Casal e Lois de Pontevedra, Sánchez Varela de Melide, Vázquez Estévez de Arbo, etc.

Son múltiples as especies, moitas delas hoxe sinonimizadas ou con rango de subespecies, que están dedicadas á súa memoria. Por ex. *Armeria merinoi*, *Leucanthemum merinoi* e *Sagina merinoi*.

Describiu, ademais, moitas outras como novas para a ciencia, ás veces en colaboración con Carlos Pau de Segorbe (1857-1937), que foi o seu colaborador máis estreito, ademais dos portugueses Julio A. Henriques (1838-1928) e A. da Silva Ferreira Sampayo (1865-1937).

Como antecesores científicos sinalaremos:

–P. Sarmiento: prolífico científico e viaxeiro, relacionado co catedrático primeiro do R. J.

Botánico de Madrid, D. José Quer, durante os anos 1755-1764, autor dunha *Flora Española o Historia de la Plantas que se crían en España* (1762). Sarmiento foi coñecedor de Linneo, con quen se relacionou, sobre todo a través dos seus discípulos Loeffling e Alstroemer, pero preferiu o sistema de Tournefort, que era alleo á nomenclatura binominal linneana. Por iso, gran parte das plantas das que fala no seu *Viaje a Galicia* (1745) non podemos adscribilas de forma inequívoca ás especies actuais. Dedicóuselle o xénero *Sarmienta*.

–Abate Pourret: clérigo francés que fuxiu da Revolución Francesa e conectou con Casimiro Gómez Ortega no Botánico de Madrid. Acabou de cóengo en Ourense, protexido polo bispo Quevedo e, despois dunha aventura precipitada a San Pedro de Montes (León), finalizou os seus días en Santiago de Compostela. Dedicóuselle o xénero *Pourretia*. O seu herbario, con gran número de plantas ourensás, consérvase no MAF (Herbario da Facultade de Farmacia de Madrid).

–José Planellas Giralt: autor precursor que, no seu *Ensayo de una flora fanerogámica gallega* (Santiago, 1852), cita 853 plantas. Entre elas, o *Dianthus planellae* e a *Saxifraga lepismigena*.

–Víctor López Seoane: foi recoñecido por Merino como o seu primeiro mestre. Realiza unha notable *Reseña de la Historia Natural de Galicia* (Lugo, 1866) e, aínda que foi un investigador fundamentalmente herpetolóxico (réptiles) e ornitolóxico (aves), fixo resumos nos cales cita varios centos de plantas, con nomenclatura linneana.



CLAUSTRO DO PATIO DO MUSEO ARQUEOLÓXICO NA SÚA SEDE DA PRAZA MAIOR



ENTRADA Á SALA DE ESCULTURA DO MUSEO ARQUEOLÓXICO PROVINCIAL SITUADA AO LADO DO CLAUSTRO DE SAN FRANCISCO



INTERIOR DA SALA DE ESCULTURA DO MUSEO ARQUEOLÓXICO PROVINCIAL

## MUSEO DE OURENSE

O edificio histórico que é a sede do museo está pechado ao público por obras de reforma. Aínda así, cando é posible facilítase a súa visita, libre e tamén con posibilidade de guía, para coñecer os restos conservados e descubertos como resultado da intervención arqueolóxica realizada. O soar foi ocupado dende a época romana –da que quedan algúns testemuños fragmentarios, pero relevantes na historia da cidade de Ourense–, e seguidamente por unha necrópole altomedieval, para finalmente erguer nel o Pazo do Bispo de Ourense, construción civil románica do século XII, moi completa e que se definiu na súa totalidade espacial e volumétrica, aínda que foi obxecto de engadidos e modificacións ata configurar o actual conxunto, monumento histórico-artístico declarado en 1931.

## ESCOLMA DE ESCULTURA

En canto se realizan as obras de remodelación ofrécese aos visitantes unha visión das coleccións do museo a través dunha cuidada selección de pezas de escultura, dende a protohistoria ao Barroco, na sala San Francisco. Esta é a antiga igrexa da Venerable Orde Terceira (VOT) de San Francisco, que se sitúa ao lado do cemiterio e do exconvento do mesmo nome, onde están o claustro gótico e a nave da igrexa cos seus monumentos funerarios góticos e renacentistas.

Teléfono: 988 788 417

Horario de visita:

De martes a sábado: das 9.00 ás 21.00 h ininterrompido

Domingo: das 9.00 ás 15.00 h

Pechado os luns e festivos oficiais

## Outros servizos do museo

Os servizos de información xeral, biblioteca e consulta de investigadores están dispoñibles na localización provisional do museo, na rúa Xílgaro, s/n (Centro Santa María de Europa, A Carballeira), 32002 Ourense.

Teléfono: 988 788 439

Horario de atención ao público: de luns a venres, das 9.00 ás 14.00 h e das 16.30 ás 20.00 h

[www.musarqourense.xunta.es](http://www.musarqourense.xunta.es)

[mapour@xunta.es](mailto:mapour@xunta.es)

## PEZA DO MES:

EDITA: Museo Arqueolóxico Provincial de Ourense

TEXTO: Vicente Rodríguez Gracia

ISSN: 1579-9956

FOTOGRAFÍA: Fernando del Río Martínez

MAQUETA: Araceli Gallego Blanco